

PTA 平成27年度事業報告

月	日	曜日	事業名・内容	場所	参加者・参加人数	担当委員会
4	13	月	平成26年度第4回PTA・後援会役員会	本校	役員11名、学校7名	
	28	火	平成27年度PTA・後援会 合同定期総会 (終了後、平成27年度PTA新旧役員歓送迎会)	本校	役員・会員28名、学校7名	
5	29	金	北海道高P連石狩支部総会	ホテルライフオー ト札幌	会長、校長	
6	1	月	第1回PTA・後援会役員会及び第1回拡大役員会	本校	役員・学級委員34 名、学校7名	役員会
	10	水	3学年保護者懇談会	本校	会員101名	
	13~14	土日	第65回北海道高等学校PTA連合会大会 北見大会 (講演・分科会参加及び交流)	北見市	役員4名、副校長、事 務局員の計6名	
	15	月	1学年保護者懇談会	本校	会員112名	
	16	火	2学年保護者懇談会	本校	会員97名	
7	2~3	木金	スクールバスダイヤに関する要望書提出	中央バス営業所	副校長、事務局員	
	9	木	北陵祭 行灯行列の交通整理	屯田地区	役員、学級委員の計 14名	
	11	土	国際交流生徒のホームステイ受入れ(~14日(火))	会員家庭	会員10家庭	海外研修委員会
			国際交流生徒のPTA主催歓迎会	屯珍館	米国側16名、学校側 41名	海外研修委員会
			北陵祭 PTAバザー	本校	役員、学級委員の計 34名	役員会
23	木	PTA広報「北陵だより」発行(第120号・年度第1号)			広報委員会	
8	19~21	水~金	第65回全国高等学校PTA連合会大会 岩手大会 (講演・分科会参加及び交流)	盛岡市ほか	役員4名、教頭の計 5名	
9	4	金	高P連石狩支部視察研修会 (施設見学及び交流)	旭山動物園	役員3名、教頭の計 4名	研修委員会
	25	金	第1回教養講座(本校主催) (本校OBである外山啓介ピアノリサイタルの鑑賞)	札幌コンサート ホールkitara	会員30名	研修委員会
	29	火	PTA広報「北陵だより」発行(第121号・年度第2号)			広報委員会
10	9	金	北海道高P連石狩支部教養講座 (講演)	ホテルライフオー ト札幌	役員3名、会員3名の 計6名	研修委員会
	16	金	第2回教養講座(本校主催) (石けんと発砲バスフイズの作成及び交流)	本校	役員4名、会員5名、副校 長、事務局員2名の計12 名	研修委員会
	23	金	石狩支部北地区6校PTA合同研修交流会 (講演と交流会)	シャトレーゼ ガトー キングダム サッポ ロ	役員4名、副校長、教 頭の計6名	研修委員会
11	2	月	インターネット上の有害情報から青少年を守る道民フォーラムin札幌 (講演)	ホテル札幌ガーデン パレス	会長	道からの参加依頼
	9	月	第2回PTA・後援会役員会	本校	役員10名、学校6名	役員会
	13	金	北海道札幌北陵高等学校 学校保健委員会	本校	副会長3名	
	19	木	PTA・後援会会計監査(中間)	本校	会計監査	会計監査
12	5	土	第3回教養講座(本校主催) (しめ縄づくり)	本校	役員7名、会員9名、教 員2名の計18名	研修委員会
2	2	火	北海道札幌北陵高等学校 三者協議会	本校	会長、副会長3名	
3	1	火	PTA広報「北陵だより」発行(第122号・年度第3号)			広報委員会
	8	火	第3回PTA・後援会役員会	本校	役員12名、学校5名	役員会

平成27年度 ボランティア活動委員会 活動報告 (のべ770名)

活動日	活動場所	内容	参加数
4月24日(金)	校舎前花壇(0-列-前)	花壇整備①(自然科学部)	19
4月30日(木)	本校校舎周辺	ゴミひろい(各種部活動+有志) (チア・少林寺・卓球・弓道・カカ・女子硬式テニス・男バレー+有志16名)	140
5月12日(火) ~15日(金) 19日(火)	屯田大藤保育園	保育ボランティア(茶道・チア)	37
5月26日(火)	校舎前花壇	花壇整備②	50
5月28日(木)	屯田大藤保育園	有志による演奏会(吹奏楽部)	15
6月18日(木) 19日(金)	屯田大藤保育園	保育ボランティア(予備日)	14
7月8日(水)	北陵祭	屯田大藤保育園児行灯制作見学案内	40
7月11日(土)	北陵祭	ドナルド・マドナルド・ハウス・さっぽろとの共催によるフリーマーケット	-
7月20日(月)	富良野(富良野自然塾)	環境教育プログラム・植樹	中止
8月24日(月)	ドナルド・マドナルド・ハウス・さっぽろ	草むしり、ポスター作成	32
10月2日(金)	北陵体育館	屯田大藤保育園児学校見学	中止
10月19日(月)			15
10月29日(木)			40
11月6日(金) 10日(火) 16日(月)	本校校舎周辺	落ち葉拾い	90 中止 90
10月29日(木) 30日(金) 11月6日(金)	屯田大藤保育園	絵本の読み聞かせ会	20
12月12日(土)	豊明高等養護学校	音楽交流会(合唱部・チア・ダンス・カカ・ラ部)	47
12月15日(火) ~17日(木)	屯田大藤保育園	絵本の読み聞かせ会(各日8名)	21
12月21日(月)	屯田大藤保育園	ミニクリスマスコンサート(合唱部)	21
2月6日(土)	豊明高等養護学校	演劇交流会(演劇部)	8
2月9日(火)	屯田大藤保育園	雪かき 園庭雪像作り(野球部)	48
2月16日(火)	屯珍館	スノー&アイスホテル会場設営(サッカー)	23
3月中旬	ドナルド・マドナルド・ハウス・さっぽろ	除雪、窓ふき、館内清掃 (野球部+希望者)	今年度は 中止

平成27年度 PTA会計決算書

北海道札幌北陵高等学校PTA

収入の部

科	目	予算額	決算額	増減△	備考
繰越金		5,942,793	5,942,793	0	前年度繰越金
会費		3,652,200	3,639,900	△ 12,300	生徒952名(うち兄弟姉妹在学12名) 職員66名
入会金		310,000	309,000	△ 1,000	1,000円×309名 入学生で兄弟在学11名
雑収入		0	20,000	20,000	
合計		9,904,993	9,911,693	6,700	

支出の部

科	目	予算額	決算額	残額	備考
運営費	会議費	100,000	60,386	39,614	役員会交通費、お茶代
	事務費	400,000	281,409	118,591	用紙、封筒、カートリッジ等消耗品代、通信費
	渉外費	60,000	39,362	20,638	国際交流歓迎会経費
	慶弔費	300,000	227,684	72,316	香典、供花、退任役員記念品代
	負担金	500,000	333,069	166,931	高P連負担金・関係団体負担金等
事業費	会員研修事業費	1,200,000	989,110	210,890	高P連支部・全道大会・全国大会参加費 PTA合同研修会・教養講座経費
	調査研究費	300,000	22,386	277,614	校内研修会講師招聘経費、課題研究会参加旅費
	広報事業費	400,000	259,536	140,464	北陵だより印刷費、広報委員会交通費
	特別活動費	2,200,000	1,140,309	1,059,691	卒業記念品・皆勤賞・生徒講話謝礼、花壇整備経費 行事手伝生徒昼食、ボランティア活動経費補助 PTAバザー手伝昼食、生徒会フォーラム参加補助
	積立金	1,000,000	1,000,000	0	50周年記念事業用
	海外研修事業費	0	0	0	休止中
	生活指導費	700,000	422,149	277,851	カウンセリング講師謝礼、生徒病院搬送タクシー代、健康講話謝礼、メール配信経費、生徒トイレ芳香剤・便器尿石除去剤等
予備費	2,744,993	0	2,744,993		
合計		9,904,993	4,775,400	5,129,593	

収入合計額 9,911,693円
 支出合計額 4,775,400円
 差引残額 5,136,293円

特別会計決算書(積立金)

繰越積立額	今年度積立額	預金利息	合計	備考
3,000,600	1,000,000	636	4,001,236	

後援会 平成27年度事業報告

- 1 図書室整備
 - ・雑誌、新聞購入
- 2 部活動振興
 - ・備品、消耗品、楽器修繕費
 - ・参加生徒遠征費補助
 - ・生徒引率旅費

※**大会結果**→『平成27年度生徒会誌』から「2015部活動大会成績」参照

- 3 進路対策
 - ・進路事務経費
 - ・進路指導情報サービス
 - ・書籍購入
 - ・進路指導資料作成費

参考〈進学講習〉

- 1 年 低学年講習(50分×6回：英語・数学・国語のセット講習)
夏期講習(70分×6回：英語・数学・国語のセット講習)
冬期講習(70分×6回：英語・数学・国語のセット講習)
春期講習(70分×5回：英語・数学・国語のセット講習)
- 2 年 低学年講習(50分×5回：英語・数学・国語のセット講習)
夏期講習(70分×6回：英語・数学・国語のセット講習)
後期平常講習(60分×5回：6教科の希望講習)
冬期講習Ⅰ(90分×5回：6教科の希望講習)
冬期講習Ⅱ(90分×5回：4教科の希望講習)
春期講習(90分×5回：6教科の希望講習)
- 3 年 前期平常講習(60分×4回：6教科の希望講習)
前期土曜講習(90分×5回：6教科の希望講習)
夏期講習Ⅰ(70分×6回：6教科の希望講習)
夏期講習Ⅱ(90分×6回：6教科の希望講習)
後期平常講習(60分×5回：6教科の希望講習)
後期土曜講習(90分×5回：6教科の希望講習)
冬期講習Ⅰ(90分×5回：6教科の希望講習)
冬期講習Ⅱ(90分×6回：6教科の希望講習)
二次対策講習(国公立大学の受験科目にあわせて実施)

※**進路結果**→「卒業生の進路状況 42期」

ボランティア活動委員会

ボランティア活動委員会は各クラスから選出されたボランティア委員で構成されていますが、実際の活動はその時に活動できる有志の生徒も一緒に活動しています。今年度は大きく3つの活動を行いました。

1つ目は近隣の屯田大橋保育園への活動です。春に保育活動、秋冬に絵本の読み聞かせを実施したほか、吹奏局有志による演奏会も今年度初めて行われました。北陵祭準備期間には行灯の製作物を園児が見学、合唱部によるクリスマスコンサートの実施、野球部による雪像づくりなど、年間を通して様々な交流を行っています。保育活動・絵本の読み聞かせのボランティア活動には園児とのふれあいを楽しみに継続して参加する生徒も増えてきました。

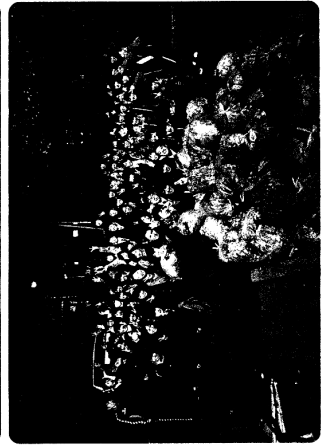
2つ目にドナルド・マクドナルド・ハウスさっぽろへの活動です。今年度は除草のお手伝いやポスター作成、北陵祭時のフリーマーケットの準備、除雪のお手伝いなど、時には施設まで越え賑やかな子どもたちとその家族を応援しています。フリーマーケットの

品物は北陵高校の生徒・保護者の皆さんや先生方からもたくさん寄付していただきました。

3つ目に校舎周辺の美化活動です。春には総勢約1,200名の参加協力を得て周辺のゴミ拾いを実施しました。校舎前花壇の整備、落ち葉拾いなど、どの機会にも大勢の部活動や有志の生徒に協力してもらい続行していくことかできたとと思います。

このほかにも、合唱部・チアリーディング同好会・アカペラ部、演劇部による札幌市立豊明高等養護学校との交流やサッカー部による居葺館の除雪作業も行っています。地域の除雪ボランティアを実施していることから今年度は市からスコップなどの支援も受けました。

ボランティア活動を通して達成感や他の人と協力する協調性、相手に寄り添って考える想像力の必要性を体験することができると思います。是非、まだ参加したことのないみなさんにも来年度は身近なことから一緒に参加してそのやりがいを感じてみてほしいと思います。



2015 部活動大会成績

■演劇部

- 第六五回高文連石狩支部
高校演劇発表大会
優良賞

■美術部

- 高文連石狩支部美術展

- ・入選
 - 3年 栗谷 鮎子
 - 合田 果帆
 - 津田 なぎさ
 - 中山 桃花
- 2年 定免 由莉
- 澤田 亜美
- 1年 小川 喜佐
- 浅水 遥風
- 藤森 佑生
- ・佳作
 - 3年 河合 みなみ
 - 椋谷 真実
 - 野田 ゆうき
 - 2年 佐藤 花佳
 - 水谷 早紀
 - 吉谷 進矢
 - 泉 翔大
 - 伊藤 鞠亜
 - 1年 中山 菜穂
 - 伊藤 拓海
 - 小笠原 捺

- 城野 楓
- 橋内 未宇

- 高文連全道美術展

- ・全道優秀賞
- 3年 栗谷 鮎子
- 合田 果帆
- 津田 なぎさ
- 1年 浅水 遥風

■書道部

- 第61回高文連石狩支部書道展

- ・特選
 - 3年 野崎 美澄・中村 郁美
 - 山口 美緒
- ・秀作
 - 2年 太田 愛實・山内 理央
 - 1年 駒野 選手・遠山 彩季

- 北海道高等学校文化連盟第49回全道高校書道展

- ・優秀賞
- 北海道高等学校文化連盟賞
- 3年 野崎 美澄

■文芸部

- 高文連第11回石狩支部文芸研究会

- ・小説
 - 佳作 3年 城野 なぎさ

- 第13回全道文芸研究会

- ・小説

- 入選 3年 柴田 なぎさ

- 第30回全国高等学校文芸コンクール
- ・小説

- 優良賞 3年 柴田 なぎさ

■茶道部

- 平成27年度学校茶道交流祭会
- 瑞穂寺 茶碗供養

■写真部

- 平成27年度高文連石狩支部

- ・準特選
 - 2年 中村 浩司
 - 「鳥合い」

- ・入選
 - 2年 水科 みのり
 - 「変革の予感」

- ・佳作
 - 2年 阿部 紗彩
 - 「いとおいしい君」
 - 水科 みのり
 - 「光へ」
 - 「お前も！」

- ・特選
 - 鎌谷 萌
 - 「めいめいの動静」

- ・佳作
 - 梅澤 陸
 - 「Write right」

- 2年 中村 浩司
- 「夕映え」

「鏡面」
「躍動」
白石 賢次
「ゴールを見据えて」
粟生 成美
「燦爛」
1年 千葉 詩織
「春光」
平塚 萌
「涼鈴」
○平成27年度高文連第39回全道高等学校写真展・研究大会
・入選
2年 中村 浩司
「鳥倉い」
・佳作
3年 水科みのり
「恋嵐の子感」

■自然科学部

○第54回全道高等学校理科研究発表大会
「Project B〜ヒスマス酸化膜と色を制御せよ〜」
努力賞
「ヒスマスが魅せる幻想的な輝き〜ヒスマス結晶の色相の制御」
奨励賞
「マイクロバブルの活用〜50μmの

可能性〜」
「マイクロバブル大目科〜50μmの可能性〜」
「助燃触媒の研究」
「家庭で作ることができ〜！安い・長持ちマスカラの研究」
「カスヒ海ヨーグルトの観察」

■合唱部

6月 高文連石狩支部演奏会
コーラスフェスティバル
8月 NHK全国学校音楽コンクール札幌地区大会 銀賞
9月 北海道合唱コンクール高等学校部門A 銀賞
10月 市民合唱祭
旭田ジュニアシミュレーションフェスティバル
11月 札幌スクール音楽祭
12月 大藤保育園・豊明高等養護学校でのボランティア演奏

■アカベラ部

ハモネプリーグ15秋

豊明養護学校交流会
■少林寺拳法部
○第56回札幌市民大会第25回少林寺拳法大会
・段外規定単独演武
2位 (佐藤)
3位 (吉田)
5位 (宮地)
・高校・大学段外自由組演武
4位 (浦田・葛西)
・一般三段以上自由組演武
2位 (斎藤)
・一般団体
2位 (斎藤・浦田・葛西・佐藤・遠山・宮地)

○石狩市民大会少林寺拳法練成大会
・段外規定単独演武
1位 (吉田)
2位 (佐藤)
・段外自由組演武
1位 (長山・佐藤)
○第34回北海道高等学校少林寺拳法選手権大会兼第42回全国高等学校少林寺拳法大会北海道予選会
・男子組演武 2位 (菅原・穴田) 全国進出
・男子単独演武 4位 (久保田) 6位 (梅川)

・男子団体 2位 (久保田・梅川・菅原・丸子・穴田・中出)
・女子単独演武 2位 (斎藤) 全国進出
・女子団体 1位 (田中・葛西・浦田・佐藤・遠山・斎藤) 全国進出
○第42回全国高等学校少林寺拳法大会
・男子組演武 準決勝進出 (菅原・穴田)
・女子単独演武 準決勝進出 (斎藤)
・女子団体 準決勝進出 (田中・葛西・浦田・佐藤・遠山・斎藤)

■陸上競技部

○第27回北海道高等学校体育連盟札幌支部春季陸上競技大会
・男子5000m競歩
新見 峻斗 (2年) 5位入賞
・男子1000m
堀 翔太 (3年) 準決勝
・男子三段跳び
岡田 稜平 (2年) 9位
宮越 航太 (3年) 11位
○第68回札幌支庁高等学校陸上競技選手権大会
・男子5000m競歩
新見 峻斗 (2年) 6位入賞

・男子棒高跳び
白川 颯人 (2年) 7位入賞
・男子1000m
境 翔太 (3年) 準決勝
・男子三段跳び
岡田 稜平 (2年) 10位
宮越 航太 (3年) 11位
・男子4×100mリレー
赤神 有哉・岡田 稜平
宮越 航太・境 翔太
準決勝
・女子5000m競歩
沖田 陽里 (2年) 4位
(全道大会出場)
○第68回北海道高等学校陸上競技選手権大会
・女子5000m競歩
沖田 陽里 (2年) 11位
○国民体育大会北海道選手権大会
・男子1000m
赤神 有哉 (1年) 7位入賞
・男子5000m競歩
新見 峻斗 (2年) 9位
・男子三段跳び
岡田 稜平 (2年) 9位
○第47回札幌支庁高等学校新人陸上競技大会
・男子1000m
赤神 有哉 (1年) 6位

(全国大会出場)
・男子2000m
赤神 有哉 (1年) 7位
(全国大会出場)
・男子5000m競歩
新見 峻斗 (2年) 4位
(全国大会出場)
・男子4×100mリレー
長谷川 皓平・岡田 稜平
土屋 冠侍・赤神 有哉
4位 (全国大会出場)
・男子棒高跳び
白川 颯人 (2年) 3位
(全国大会出場)
・男子三段跳び
大原 圭登 (1年) 8位
(全国大会出場)
岡田 稜平 (2年) 12位
(全国大会出場)
・男子走り幅跳び
土屋 冠侍 (2年) 10位
(全国大会出場)
・男子ハンマー投げ
米田 幸弘 (2年) 11位
(全国大会出場)
・女子5000m競歩
沖田 陽里 (2年) 3位
(全国大会出場)
佐藤野乃歌 (1年) 5位

(全国大会出場)
・男子5000m競歩
谷本 公輝 (1年) 8位入賞
○第31回北海道高等学校新人陸上競技大会
・男子1000m
赤神 有哉 (1年) 準決勝
・男子2000m
赤神 有哉 (1年) 準決勝
・男子5000m競歩
新見 峻斗 (2年) 5位入賞
・男子棒高跳び
白川 颯人 (2年) 2位入賞
・男子三段跳び
岡田 稜平 (2年) 10位
・女子5000m競歩
沖田 陽里 (2年) 6位入賞
・女子5000m競歩
佐藤野乃歌 (1年) 13位
○第80回札幌陸上競技選手権大会
・女子5000m競歩
沖田 陽里 (2年) 3位入賞
・女子800m
池田 美優 (1年) 8位入賞
・男子1000m
赤神 有哉 (1年) 準決勝

大会
・男子個人 谷 第5位
○第68回北海道弓道大会
男・女団体・個人 順位なし
○第61回札幌支庁高等学校弓道選手権大会
男子団体第4位
(全道大会進出)
○北海道弓道連盟中央地区第70回国民体育大会弓道競技北海道予選会 高校の部
男子・女団 第7位
(国体道予選会補欠)
○第61回北海道高等学校弓道競技選手権大会
男子団体出場 順位なし
○平成27年度北海道弓道連盟中央地区少年部の部
女子団体 Cチーム 第2位
女子個人
1年生の部 越野 第3位
2・3年の部 酒井 第2位
○平成27年度札幌弓道連盟大会少年の部
女子団体 Eチーム 第2位
女子個人 重村 第1位
○第41回札幌支部高等学校弓道新人戦
男子団体 第6位

女子団体 第4位
選抜大会 北海道大会進出
男子個人 安藤 第2位
女子個人 佐々木 第3位
選抜大会 北海道大会進出辞退
○第37回北海道高等学校道選抜大会 北海道大会
男女団体 順位なし

■卓球部

○第27年度春季卓球選手権大会 (4・5月)
・男子学校対抗戦
北陵312 札日大
北陵312 北広島
北陵013 船谷 ベスト8
・女子学校対抗戦
北陵013 北海
・男子S
見延(1年) : 4回戦進出
・女子S
北村(2年) : ベスト32
・男子D
坂田(3年)・見延(2年)組 : ベスト32
○第68回高体連札幌支団卓球選手権大会(5月)
・男子学校対抗戦
北陵312 札日大

・女子D ベスト32
北村(2年)・田村(2年)組 : ベスト16 代表決定戦敗退

■サッカー部

○春季大会 (予選)
北陵014 新陽
北陵012 翔陽
北陵211 札幌北斗
○高体連
1回戦 北陵011 新陽
○選手権大会
1回戦 北陵011 翔陽
○新人戦 (予選)
北陵012 札幌第一
北陵010 札幌創成
北陵113 文教大明清
北陵010 旭丘

■ハンドボール部

○春季大会
北陵2412 新川
北陵1812 月寒
北陵2327 丘珠 ベスト8
○高体連

北陵312 札幌南
北陵013 北海 ベスト8
全道大会進出

・女子学校対抗戦
北陵310 恵庭北
北陵013 札幌大谷
・男子S
坂田(3年) : ベスト32
見延(1年) : 4回戦進出
・男子D
坂田(3年)・見延(1年)組 : ベスト16
代表決定戦勝利 全道大会進出
・女子D
北村(2年)・田村(2年)組 : ベスト16 代表決定戦敗退

○国民体育大会卓球競技札幌予選会(6月)
・男子S
見延(1年)・稲垣(1年)組 : 代表決定戦敗退

・女子S
北村(2年) : 全道大会進出
○第68回北海道高等学校卓球選手権大会(6月 北見)
・女子学校対抗戦
北陵213 北見柏陽
・男子D
坂田(3年)・見延(1年)組 :

北陵27126 啓成
北陵26136 丘珠 ベスト8
○札幌市民体育大会
北陵10133 月寒
北陵14130 南陵
○新人大会
北陵9137 西
北陵12131 啓成

■男子硬式テニス部

○高体連
・団体戦
北陵310 月寒
北陵211 啓成
北陵012 北神 3回戦敗退
・個人戦シングルス
田邊 賢吾 4回戦敗退
坂垣 雅希 4回戦敗退
朝日 健斗 2回戦敗退
・個人戦ダブルス
田邊・坂垣 3回戦敗退
高橋・稲葉 3回戦敗退
○秋季大会
・団体戦
北陵311 西陵
北陵013 日大 2回戦敗退
・個人戦シングルス
坂垣 雅希 3回戦敗退

ベスト32
○第70回国民体育大会卓球競技北海道予選会(7月 帯広)
・女子S
北村(2年) : 3回戦進出

○平成27年度市民大会卓球の部(8月)
・男子S
見延(1年) : ベスト32
・女子S
北村(2年) : ベスト16
○平成27年度札幌選手権大会シニミアの部
・男子S
見延(1年) : ベスト16
全道大会進出

○平成27年度札幌卓球選手権大会
・男子S
高橋(2年) : ベスト32
・女子S
田村(2年) : ベスト16

○平成27年度北海道選手権大会シニミアの部(10月 函館)
・男子S
見延(1年) : 3回戦進出
・女子S

中野 隼介 3回戦敗退
大谷 健貴 1回戦敗退
・個人戦ダブルス
坂垣・大谷 2回戦敗退
中野・帯川 1回戦敗退

■女子硬式テニス部

○札幌支部高等学校春季テニス大会
〈団体戦〉
1回戦 北陵112 (恵庭北)
〈個人戦ダブルス〉
1回戦 佐々木・杉本116 (大森)
1回戦 昔農・高島016 (学園札幌)
2回戦 昔農・高島016 (札幌清田)
〈個人戦シングルス〉
2回戦 杉本116 (札幌光星)
2回戦 昔農016 (立節館)
2回戦 佐々木611 (札幌厚別)
3回戦 佐々木016 (札幌西)
○札幌支部高等学校テニス選手権大会
〈団体戦〉
1回戦 北陵112 (札幌東)
〈個人戦ダブルス〉
2回戦 昔農・斉藤216 (札幌東)

北村(2年) : 4回戦進出
○平成27年度札幌地区秋季新人戦(11月)
・男子学校対抗戦
予選
北陵311 石狩翔陽
北陵310 北見付属
北陵113 札幌あまがせ
北陵310 北広島西
北陵310 札幌選岩 : リーグ1位
決勝リーグ進出
決勝
北陵213 稲雲
北陵213 札日大
北陵012 尚志学園
・女子学校対抗戦
北陵113 札幌清田
北陵013 尚志学園
北陵311 稲雲 : リーグ3位
決勝
北陵213 東尚
北陵013 光星
北陵312 北見女子 : 全道大会進出

・男子S
見延(1年) : ベスト32
全道大会進出
・男子D
見延(1年)・稲垣(1年)組 :

・男子S
見延(1年) : ベスト32
全道大会進出

・男子D
見延(1年)・稲垣(1年)組 :

■ソフトテニス部

- 平成27年度札幌支部春季大会
 - ・男子個人
 - 北島・小山組
 - 4回戦進出 ベスト32
 - ・男子団体 5位
- 高体連札幌支部選
 - ・男子団体 8位
 - ・男子個人
 - 伊藤・桑原組、北島・小山組
 - ベスト32 (全選進出)
- 高体連全道
 - ・男子個人
 - 伊藤・桑原組 3回戦敗退
 - 北島・小山組 2回戦敗退
- 国民体育大会札幌支部大会
 - ・男子個人
 - 福岡・及川組 ベスト16
 - (全選進出)
 - 北島・高橋(佐)組 ベスト32
 - (全選進出)
- 国体道予選
 - 福岡・及川組 4回戦敗退
 - 北島・高橋(佐)組 3回戦敗退
- 札幌市民体育大会
 - ・2年の部
 - 男子ダブルス
 - 北島・高橋(佐)組 3回戦敗退
 - シングルス

- ・個人戦
- ダブルス
- 村谷・成田 3回戦進出
- 佐藤(采)・和泉 1回戦敗退
- ・シングルス
- 村谷 2回戦進出
- 成田 1回戦敗退
- 北海道選手権大会
- ・ダブルス
- 庄司・秋山 3回戦進出
- 成田・太田 2回戦進出
- 今井・中村 2回戦進出
- 小西・木元 1回戦敗退
- ・シングルス
- 小西 4回戦進出
- 成田 3回戦進出
- 秋山 2回戦進出
- 木元 2回戦進出
- 庄司 2回戦進出
- 中村 1回戦進出
- 会長杯
- ・ダブルス
- 庄司・秋山 1回戦敗退
- 太田・成田 1回戦敗退
- ・シングルス
- 小西 2回戦進出
- 庄司 2回戦進出
- 秋季西ブロック1年生大会
- ・ダブルス

- 及川 ベスト16
- 女子シングルス
- 中林 ベスト16
- 平成27年度札幌支部新人戦ソフトテニス大会
- ・男子団体 ベスト8
- ・男子ダブルス
- 福岡・及川組 ベスト16
- (全選進出)
- ・男子シングルス
- 及川 ベスト16 (全選進出)
- 北島 ベスト16 (全選進出)
- 北海道高校新人ソフトテニス選手権大会
- ・男子ダブルス
- 福岡・及川組 2回戦敗退
- ・男子シングルス
- 及川 3回戦敗退
- 北島 3回戦敗退
- 札幌高校インドア大会
- ・男子個人
- 福岡・及川組 ベスト32
- (全選進出)

■男子バドミントン部

- 春季大会
- ・団体戦
- 西ブロック2部 第5位
- 高体連
- 川原・鈴木 2回戦進出
- 宮本・木村 2回戦進出
- 宮川・カ久 1回戦敗退
- ・シングルス
- 成田 5回戦進出
- 川原 3回戦進出
- 鈴木 2回戦進出
- 木村 2回戦進出
- カ久 2回戦進出
- 宮本 1回戦敗退
- 宮川 1回戦敗退
- 秋季大会
- ・団体戦
- 西ブロック 第6位
- 二部降格
- ・決勝トーナメント
- 1回戦敗退
- ・個人戦
- ・ダブルス
- 太田・成田 4回戦進出
- 庄司・秋山 3回戦進出
- 中村・今井 3回戦進出
- 小西・木元 2回戦進出
- ・シングルス
- 庄司 4回戦進出
- 秋山 4回戦進出
- 小西 3回戦進出
- 中村 2回戦進出
- 今井 2回戦進出

- ・団体戦
- 北陵対立命館慶祥 3-1-0
- 北陵対札幌 1-1-3
- ・ダブルス
- 加藤・森 3回戦進出
- 上山・池田 2回戦進出
- ・シングルス
- 池田 3回戦進出
- 北海道選手権
- ・ダブルス
- 池田・林 3回戦進出
- 武田・古橋 2回戦進出
- ・シングルス
- 池田 3回戦進出
- 林 2回戦進出
- 武田 2回戦進出
- 古橋 2回戦進出
- 会長杯
- ・ダブルス
- 林・藤田(遼) 2回戦進出
- 石川・末永 2回戦進出
- ・シングルス
- 古橋 3回戦進出
- 秋季西ブロック1年生大会
- ・ダブルス
- 右川・末永 第3位
- 藤田・古橋 ベスト16
- 眞野・西村 2回戦進出
- ・シングルス

- 染木 1回戦敗退
- 川手 1回戦敗退
- 男子バレーボール部
- 新人戦
- ・予選
- 北陵対北嶺 2-1-0勝
- ・決勝トーナメント
- 北陵対札幌第一 2-1-0勝
- 北陵対東海第四 0-1-2負
- 新人大会
- ・予選
- 北陵対琴似工業 2-1-0勝
- ・決勝トーナメント
- 北陵対札幌第一 2-1-0勝
- 北陵対東陵 0-1-2負
- 春季大会
- ・予選
- 北陵対清田 2-1-0勝
- ・決勝トーナメント
- 北陵対真栄 2-1-0勝
- 北陵対尚志 1-1-2負
- 高体連
- ・予選
- 北陵対札幌北 2-1-0勝
- ・決勝トーナメント
- 北陵対新川 2-1-0勝
- 北陵対藻岩 0-1-2負
- 新人戦

- 古橋 準優勝
- 末永 ベスト32
- 右川 2回戦進出
- 眞野 3回戦進出
- 西村 2回戦進出
- 秋季大会
- ・団体戦
- 西ブロック3部 第3位
- 2部個人戦
- ・ダブルス
- 池田・林 準優勝
- 武田・藤田 ベスト32

■女子バドミントン部

- 春季大会
- ・団体戦
- 西ブロック 第2位
- 一部昇格
- ・個人戦
- ダブルス
- 村谷・成田 3回戦進出
- 石川・佐藤(采) 2回戦進出
- 小西・秋山 2回戦進出
- ・シングルス
- 村谷 3回戦進出
- 小西 3回戦進出
- 高体連
- ・団体戦
- 3回戦進出

- ・予選
- 北陵対北嶺 2-1-0勝
- ・決勝トーナメント
- 北陵対札幌工業 1-1-2負

■女子バレーボール部

- 春季大会
- ・予選グループ
- 北陵対当別 2-1-0勝
- ・決勝トーナメント
- 北陵対とわの森 0-1-2負
- 団体連
- ・予選グループ
- 北陵対立命館 2-0-1-2負
- 北陵対大麻 2-1-0勝
- ・決勝トーナメント
- 北陵対英産 1-1-2負
- 選手権大会
- ・予選グループ
- 北陵対東豊 2-1-1勝
- ・決勝トーナメント
- 北陵対月寒 0-1-2負
- 新人戦大会
- ・予選グループ
- 北陵対新川 0-1-2負
- 北陵対北海 2-1-1勝
- ・決勝トーナメント
- 北陵対あすかぜ 2-1-1勝
- 北陵対山の手 0-1-2負

男子バスケットボール部

- 札幌地区春季大会
予選リーグ
北陵87-57札幌西陵
北陵77-51当別
北陵102-44石狩翔陽
北陵51-68札幌東
決勝トーナメント
1回戦 北陵79-49札幌北
2回戦 北陵53-55札幌月寒
高体連
札幌支部予選
1回戦 北陵76-41札幌北
2回戦 北陵80-47札幌南
3回戦 北陵68-35札幌手稲
4回戦 北陵47-72札幌工業
5-8位決定戦 北陵56-67札幌白石
7-8位決定戦 北陵56-71大森
8位で全道大会進出

- 100mバタフライ 6位 岩元 由奈
200mバタフライ 5位 岩元 由奈
500m自由 予選敗退 三木 碧
1000m自由 予選敗退 三木 碧

野球部

- 春季大会
1回戦 対 石狩南1-2x (延長10回サヨナラ)
2回戦 対 北海学園札幌0-7 (8回コールド)
選手権大会
2回戦 対 手稲7-3
準決勝 対 白石2-4
秋季大会
1回戦 対 平岡10-5
2回戦 対 光星5-3

- 全道大会
1回戦 北陵66-52声別
2回戦 北陵50-69札幌日大
選抜優勝大会
1回戦 北陵99-43札幌西陵
2回戦 北陵81-45とわの森三愛
3回戦 北陵89-74札幌光星
秋季新人戦大会
予選リーグ
北陵58-48札幌白石
北陵45-67恵庭南
北陵49-56大森
決勝トーナメント
1回戦 北陵75-71美羅
2回戦 北陵40-64札幌西

女子バスケットボール部

- 高体連
対 江別70-65北陵
選抜大会
対 北広島西83-48北陵
新人戦

柔道部

- 平成27年度春季大会
団体戦予選リーグ敗退
個人戦
60kg級 若林 唯人 2回戦
滝澤 叶梧 1回戦
73kg級 田中 大河 2回戦
81kg級 桐生 拓実 3位
中村 駿 2回戦
太田 敦 2回戦
橋本 阜平 2回戦
90kg級 松田光太郎 ベスト16
平成27年度高体連支部大会
団体戦 ベスト16
個人戦
66kg級 若林 唯人 1回戦
73kg級 田中 大河 2回戦
81kg級 桐生 拓実 ベスト8 (全道大会進出)
中村 駿 2回戦
太田 敦 1回戦
橋本 阜平 2回戦
90kg級 松田光太郎 敗者復活戦 (ベスト16)
平成27年度新人戦
団体戦 ベスト16
個人戦
60kg級 若林 唯人 3位 (全道大会進出)

- 対 平岡81-57北陵
対 北星附属12-49北陵
対 日大60-55北陵
対 大谷82-42北陵

ソフトボール部

- 高体連札幌支部春季ソフトボール大会
北陵1-10東商業
北陵9-10石狩南
北陵10-11北広島・礼南
第66回札幌空部高等学校女子ソフトボール選手権大会
1回戦 北陵0-7当別
ソフトボール夏季研修大会
北陵・西陵 開成1-12当別
北陵・西陵 開成3-5遠軽
北陵・西陵 開成8-17千歳
北陵・西陵 開成0-12石狩南
北陵・西陵 開成0-18北斗
北陵・西陵 開成7-13月寒
平成27年度高体連札幌支部ソフトボール新人大会
1回戦 北陵・西陵 開成29-17あすみせ
2回戦 北陵・西陵 開成0-15とわの森
5-6位決定戦

図書局

- 北海道高等学校文化連盟第34回図書情報コンクール 奨励賞
高体連全道高等学校図書研究大会 参加

吹奏楽局

- 大藤保育園ガランティア演奏 (3月)
第61回北海道高等学校文化連盟石狩支部演奏会吹奏楽部門出演 (5月)
第60回全日本吹奏楽コンクール北海道予選札幌地区大会高校B編成の部 銀賞 (8月)
第8回定期演奏会をわくわくホリテホールにて開催 (8月)
屯田ジュニアミュージックフェスティバル出演 (1月)
第47回北海道アンサンブルコンクール第52回北海道管楽器個人コンクール (1月)
サキソフオン三重奏
宇野恭乃 東 中川 奈美
小野田未来

- 北陵・西陵・開成11-14札幌北広島江別
7位決定戦
北陵・西陵・開成12-10平岸
第51回北海道ソフトボール選手権大会
1回戦 北陵・西陵・開成7-10千歳

水泳部

- 全市
200m個人メドレー 4位 関原 翼
400m個人メドレー 4位 関原 翼
100mバタフライ 5位 岩元 由奈
200mバタフライ 6位 岩元 由奈
500m自由 三木 碧
1000m自由 三木 碧
全道出場
全道
200m個人メドレー 8位 関原 翼
400m個人メドレー 7位 関原 翼

- クラリネット独奏
松坂 祐奈 (伴奏 大西 凌雅)
第42回札幌市民吹奏楽祭出演 (1月)
金賞

卒業生の進路状況

42期（平成28年3月卒業）生 大学・短大等の現役合格者数（平成28年3月31日集計）

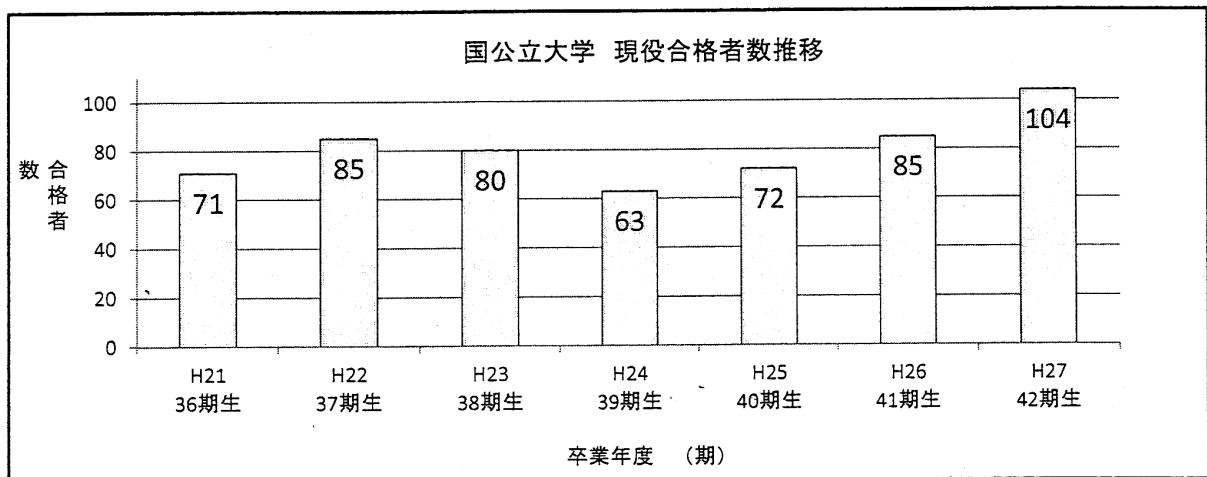
国公立大学	合格者数
北海道大	5
小樽商大	12
札幌医科大	3
札幌市立大	2
北海道教育大札幌校	6
北海道教育大旭川校	1
北海道教育大釧路校	2
北海道教育大函館校	4
北海道教育大岩見沢校	4
名寄市立大	3
北見工大	2
室蘭工大	11
ほこだて未来大	3
釧路公立大	12
岩手大	2
弘前大	14
秋田大	3
青森公立大	2
都留文科大	2
茨城大	2
信州大	1
高崎経済大	1
山形大	1
首都大東京	1
石川県立大	1
前橋工科大	1
東京学芸大	1
奈良女子大	1
名桜大	1
合 計	104

私立大学	合格者数
北星学園大	30
北海道医療大	14
藤女子大	23
北海学園大	65
天使大	4
北海道科学大	28
札幌学院大	8
北海道文教大	17
札幌大	7
千歳科学技大	8
酪農学園大	7
北海商大	4
日本医療大	3
札幌大谷大	2
札幌保健医療大	7
北海道情報大	3
北海道薬大	1
札幌国際大	1
北翔大	7
旭川大	1
法政大	1
日本大	2
國學院大	1
国土館大	1
埼玉医科大	1
桜美林大	1
神戸常盤大	1
神田外国語大	1
拓殖大	1
東京女子医科大	1
東北学院大	1
合 計	252

短期大学	合格者数
北海道武蔵女短	15
北星学園大短大	7
札幌大谷大短大	4
光塩学園女子短大	6
札幌国際大短大	4
札幌大女短大部	1
北翔大短大	1
合 計	38

専門学校	合格者数
医療系(看護)	27
医療系(医療技術)	9
簿記・情報・ビジネス系	5
調理系	3
福祉系	2
ファッション・芸術系	2
放送音楽系	2
保育系	1
公務員養成系	1
その他	1
合 計	53

公務員・その他	合格者数
札幌市職員	2
札幌市消防局	2
石狩市職員	1
函館市消防	1
北海道警察	1
東京消防庁	1
合 計	8



★ 第42期生および平成28年度大学入試の特徴 ★

- ① 広い視野で様々な大学を研究し、全国の大学から志望校を選ぶ生徒が多くみられた。
- ② 英語・数学・国語の苦手分野を克服するために、1年次から計画的に家庭学習を行う生徒が多くみられた。
- ③ 全教科・科目が新課程入試となり、出題傾向が多様化したことで幅広い知識が問われる入試となった。

平成27年度 後援会会計決算書

北海道札幌北陵高等学校後援会

収入の部

科 目	予 算 額	決 算 額	増 減 △	備 考
繰 越 金	1,416,302	1,416,302	0	前年度繰越金
会 費	16,599,600	16,555,450	△ 44,150	生徒952名
入 会 金	310,000	309,000	△ 1,000	1,000円×309名 入学生で兄弟在学11名
雑 収 入	0	0	0	
合 計	18,325,902	18,280,752	△ 45,150	

支出の部

科 目	予 算 額	決 算 額	残 額	備 考
図 書 室 整 備 費	500,000	330,541	169,459	図書室用雑誌、新聞代
部 活 施 設 整 備 費	2,000,000	1,843,367	156,633	部活動備品、消耗品費
環 境 整 備 費	1,550,000	1,554,802	△ 4,802	グラウンド・テニスコート等整備経費、部活動廃棄物品処分経費、蜂駆除用資材代
部 活 動 後 援 費	6,000,000	5,035,657	964,343	高体連・高文連大会等参加生徒遠征費補助 施設賠償保険掛金、文化部公演会場費助成 燃料代、トレーニング機器修繕料
部 活 動 指 導 費	2,800,000	2,916,878	△ 116,878	部活動生徒引率旅費
全 国 大 会 派 遣 費	1,450,000	1,787,080	△ 337,080	全国大会参加生徒遠征費補助
吹 奏 楽 局 維 持 費	1,250,000	1,249,542	458	楽器修繕及び物品代
進 路 指 導 費	2,750,000	2,026,537	723,463	進路対策参考資料、進路事務経費
予 備 費	25,902	0	25,902	
合 計	18,325,902	16,744,404	1,581,498	

収入合計額 支出合計額 差引残額
 18,280,752円 - 16,744,404円 = 1,536,348円

特別会計決算書(積立金)

繰越積立額	預金利息	合 計	備 考
1,954,340	415	1,954,755	




平成27年度 監査報告書

次の会計の支払証拠書、預金通帳及び関係諸帳簿等について監査した結果、適正に執行されていることを認めます。

- 1 北海道札幌北陵高等学校PTA会計
- 2 同上 P T A特別会計
- 3 同上 後援会会計
- 4 同上 後援会特別会計

平成28年 3月30日

会計監査

左瀬 深雪 
浅蓬 有美 
大隅 千代子 

平成28年4月28日

北海道札幌北陵高等学校長 様

北海道札幌北陵高等学校PTA
会 長 長谷部 直樹

学校教育活動を推進するための支援について

陽春の候、貴職におかれましては益々ご清祥のこととお喜び申し上げます。

また、日頃より本会の活動に対し、貴所属職員のご協力ご支援を賜り誠にありがとうございます。

さて、本会では先に開催した役員会において、より一層、特色ある教育を実現していただくため、別紙の経費について支援することを決定いたしました。

つきましては、本会の意向をお汲み取りいただき、子どもたちのためにご活用くださるようお願いいたします。

平成28年度 事 業 計 画 書

1 P T Aに係る事業

創造的で特色ある学校づくりを推進してもらうため、次の事業を行う。

(1) 教育活動支援

特色ある教育活動を推進するため、特別活動（学校行事・ボランティア活動等）を支援する。

(2) 研修活動支援

学校課題解決のため教職員の調査研究活動を支援する。

(3) 生活指導支援

生活指導、生徒指導の一層の充実のため、教育相談、生徒講話等の講師招聘を支援する。

(4) 環境整備支援

生徒の教育環境の充実を図るため、環境整備（花壇・生徒トイレ等）を支援する。

2 後援会に係る事業

部活動及び進路指導の充実・活性化を図ってもらうため、次の事業を行う。

(1) 図書室整備（雑誌・新聞等の購入）

(2) 部活動振興

ア 部活動備品等の購入

イ 各種大会等の生徒参加旅費補助・引率旅費

ウ 環境整備（グラウンドの土の補充・テニスコート転圧整備等）

エ 吹奏楽局の楽器修繕維持経費

オ 部活動用施設・設備等修繕・補助暖房機灯油代

(3) 進路対策

ア 進路事務経費（事務消耗品・印刷消耗品・複写機レンタル料等）

イ 進路対策参考図書購入（大学入試シリーズ等）

ウ 進路サポートノート及びバインダー代補助・進路資料作成

PTA 平成28年度事業計画案

月	日	曜日	事業名・内容	場所	参加者・参加人数	担当委員会
4	13	水	平成27年度第4回PTA・後援会役員会	本校		
	28	木	平成28年度PTA・後援会 合同定期総会	本校		
5			北海道高P連石狩支部総会			
6			第1回PTA・後援会役員会及び第1回拡大役員会	本校		役員会
	11~12	土日	第66回北海道高等学校PTA連合会大会 道南大会 (講演・分科会参加及び交流)	函館市		
7			スクールバスダイヤに関する要望書提出	中央バス営業所		
	7	木	北陵祭 行灯行列の交通整理	屯田地区		
	9	土	国際交流生徒のホームステイ受入れ(~12日(火))	会員家庭		海外研修委員会
			国際交流生徒のPTA主催歓迎会	屯珍館		海外研修委員会
			北陵祭 PTAバザー	本校		役員会
22	金	PTA広報「北陵だより」発行(第123号・年度第1号)			広報委員会	
8	24~26	水~金	第66回全国高等学校PTA連合会大会 千葉大会 (講演・分科会参加及び交流)	幕張市		
9			高P連石狩支部視察研修会 (施設見学及び交流)			研修委員会
	18	日	第1回教養講座(本校主催) (本校OBである外山啓介ピアノリサイタルの鑑賞)	札幌コンサート ホールkitara		研修委員会
	30	金	PTA広報「北陵だより」発行(第124号・年度第2号)			広報委員会
10			北海道高P連石狩支部教養講座			研修委員会
			石狩支部北地区6校PTA合同研修交流会 (講演と交流会)			研修委員会
11			第2回PTA・後援会役員会	本校		役員会
			北海道札幌北陵高等学校 学校保健委員会	本校		
2			北海道札幌北陵高等学校 三者協議会	本校		
3	1	水	PTA広報「北陵だより」発行(第125号・年度第3号)			広報委員会
			第3回PTA・後援会役員会	本校		役員会

※期日や場所が明記されている事業は確定です。その他は、日程が決まり次第、ご案内申し上げます。

※第1回目(9/18)以降、本校主催の教養講座を数回予定しています。

平成28年度 PTA会計予算書(案)

北海道札幌北陵高等学校PTA

収入の部

科	目	前年度予算額	今年度予算額	増減△	備考
繰越金		5,942,793	5,136,293	△ 806,500	前年度繰越金
会費		3,652,200	3,639,600	△ 12,600	一般 3,600円×940名 兄弟姉妹在学 1,800円×12名 職員3,600円×65名
入会金		310,000	310,000	0	1,000円×310名 新入生兄弟姉妹在学10名
雑収入		0	0	0	
合計		9,904,993	9,085,893	△ 819,100	

支出の部

科	目	前年度予算額	今年度予算額	増減△	備考
運営費	会議費	100,000	100,000	0	役員会交通費、お茶代
	事務費	400,000	400,000	0	総会議案書等印刷代、事務消耗品、通信費
	渉外費	60,000	60,000	0	国際交流歓迎会経費
	慶弔費	300,000	300,000	0	会員慶弔費
	負担金	500,000	500,000	0	高P連負担金・関係団体負担金等
事業費	会員研修事業費	1,200,000	1,200,000	0	高P連支部・全道、全国大会参加費 PTA研修会・教養講座経費
	調査研究費	300,000	300,000	0	特色ある学校づくり、学校課題解決等経費
	広報事業費	400,000	400,000	0	北陵だより印刷費・広報委員会交通費
	特別活動費	2,200,000	2,200,000	0	卒業記念品・皆勤賞・生徒講話謝礼、花壇整備経費 行事手伝生徒昼食、ボランティア活動経費補助 PTAバザー手伝昼食、生徒会フォーラム参加補助
	積立金	1,000,000	1,000,000	0	50周年記念事業用
	海外研修事業費	0	0	0	休止中
	生活指導費	700,000	700,000	0	カウンセリング講師謝礼、生徒病院搬送タクシー代、生徒指導関係経費、メール配信経費、教育環境整備経費
予備費	2,744,993	1,925,893	△ 819,100		
合計		9,904,993	9,085,893	△ 819,100	

平成28年度 特別会計(積立金) 現在高 4,001,236 円

(平成28年4月1日現在)

平成28年度 P T A 予算書 (科目別内訳明細書) (案)

科目	金額	予 算 内 訳 明 細	
運 営 費	会議費	60,000 40,000	【PTA諸会議】 役員会等交通費 お茶代
	小 計	100,000	
	事務費	110,000 200,000 90,000	【事務用消耗品等】 総会議案書印刷代 @100×1,100部 コピー用紙、印刷用インク、マスター、トナー、ファイル、封筒等 郵便切手、振込手数料等
	小 計	400,000	
	渉外費	60,000	【渉外関係】 国際交流歓迎会経費・土産代
	小 計	60,000	
	慶弔費	300,000	【弔慰金】 香典、供花等
	小 計	300,000	
	負担金	190,400 9,520 33,320 170,000 95,000	【PTA関係】 北海道高等学校PTA連合会会費 @200×952名 北海道高等学校PTA連合会石狩支部会費 @10×952名 札幌市学校教護協会負担金 @35×952名 教育関係・研究団体等会費及び負担金 研究協議会等参加費
	小 計	498,240	≒500,000
運 営 費 計	1,360,000		
事 業 費	会員研修事業費	462,500 320,000 12,000 15,000 45,000 20,000	【PTA研修会】 高P連全国大会 千葉県千葉市 8/24(水)～26(金) (2泊3日) 旅費 @80,000×5名 参加費 @6,500×5名 懇談会費 @6,000×5名 道高P連総会・大会 函館市 6/11(土)～12(日) (1泊2日) 旅費 @30,000×8名 参加費 @4,000×8名 懇談会費 @5,000×8名 収録代@1,000×8冊 道高P連石狩支部大会 旅費 @1,000×2名 懇談会費 @5,000×2名 道高P連石狩支部視察研修会 参加費@3,000×5名 北地区6校PTA合同研修会参加費 会費@4,500×10名 その他高P連関係研修会会費・交通費
	調査研究費	45,000 230,000 20,000 30,000	【PTA教養講座等】 役員歓迎会補助 @1,500×30名 教養講座経費 (講師料・材料費等) その他雑費 研修会講師謝金等
	小 計	1,199,500	≒1,200,000
	調査研究費	300,000	【特色ある学校づくり・学校課題解決経費】 調査研究等経費
	小 計	300,000	
	広報事業費	30,000 270,000 100,000	【各種団体等学校負担金】 広報委員会参加交通費 @500×10名×6回 北陵だより発行 @90,000×3回 消耗品費・その他経費
	小 計	400,000	
	特別活動費	250,000 100,000 200,000 150,000 11,700 100,000 200,000 315,000 250,000 300,000 100,000 50,000 120,000 7,000 50,000	【環境教育活動・ボランティア関係】 生徒交通費・消耗品・生徒飲み物代等 環境教育活動費 (生徒会フォーラム参加費等) 花壇整備等経費 交流会経費 (豊明高等養護学校) 【安全互助会】 安全互助会会費 (教職員) 行事・模試・土曜講習等対応 @180×65名 【学校祭関係】 P T A バザー経費 (昼食・飲み物等) 行灯行列用誘導灯他消耗品 【行事関係】 卒業生記念品 @1,000×315名 皆勤賞経費 @5,000×50名 行事用経費 生徒講話等講師謝礼 学校公開経費 入学式・学校公開手伝い生徒パン・飲み物代 @400×300名 卒業アルバム (保存用) 校長室 (1冊) は道費 @7,000×1冊 諸行事・教育相談・生徒放課後学習等補助暖房機灯油代 @50×1,000回
	小 計	2,203,700	≒2,200,000
	積立金	1,000,000	【周年事業用】 定期預金 (50周年記念事業用)
小 計	1,000,000		
海外研修事業費	0		
小 計	0		
生活指導費	100,000 134,000 60,000 30,000 60,000 60,000 250,000	【生活指導関係】 生徒病院搬送タクシー代 カウンセリング講師謝礼 謝礼@4,300×3時間×10回 交通費@500×10回 健康講話等講師謝礼 @10,000×2時間×3回 生活指導研修会等参加経費 生徒指導経費 メール配信システム経費 環境整備経費 (生徒トイレ芳香剤・尿石除去剤等)	
小 計	694,000	≒700,000	
事 業 費 計	5,800,000		
予 備 費	1,925,893		
合 計	9,085,893		

後援会 平成28年度事業計画案

- 1 図書室整備
 - ・雑誌、新聞購入

- 2 部活動振興
 - ・備品、消耗品、楽器修繕費
 - ・参加生徒遠征費補助
 - ・生徒引率旅費

- 3 進路対策
 - ・進路事務経費
 - ・進路指導情報サービス
 - ・書籍購入
 - ・進路指導資料作成費

平成28年度 後援会会計予算書(案)

北海道札幌北陵高等学校後援会

収入の部

科 目	前年度予算額	今年度予算額	増 減 △	備 考
繰 越 金	1,416,302	1,536,348	120,046	
会 費	16,599,600	16,564,800	△ 34,800	17,400円×952名
入 会 金	310,000	310,000	0	1,000円×310名 新入生兄弟在学10名
雑 収 入	0	0	0	
合 計	18,325,902	18,411,148	85,246	

支出の部

科 目	前年度予算額	今年度予算額	増 減 △	備 考
図 書 室 整 備 費	500,000	500,000	0	図書室用雑誌、新聞等経費
部 活 施 設 整 備 費	2,000,000	2,000,000	0	部活動備品等整備
環 境 整 備 費	1,550,000	1,350,000	△ 200,000	グラウンド土補充・テニスコート転圧等整備費、部活動備品等廃棄処理費、環境整備経費等
部 活 動 後 援 費	6,000,000	5,700,000	△ 300,000	部活動大会参加生徒補助、施設賠償保険掛金、文化部公演助成、燃料代、トレーニング機器修繕等
部 活 動 指 導 費	2,800,000	3,000,000	200,000	部活動生徒引率旅費
全 国 大 会 派 遣 費	1,450,000	1,800,000	350,000	全国大会生徒遠征費補助
吹 奏 楽 局 維 持 費	1,250,000	1,250,000	0	楽器修繕及び物品代
進 路 指 導 費	2,750,000	2,750,000	0	進路対策参考資料、進路事務経費等
予 備 費	25,902	61,148	35,246	
合 計	18,325,902	18,411,148	85,246	

平成28年度 特別会計(積立金) 現在高 1,954,755円

(平成28年4月1日現在)

P T A ・ 後援会表彰（案）

「北海道札幌北陵高等学校 P T A ・ 後援会慶弔規程」第 4 号に基づき、次の方々を表彰します。

H27年度役職	ご氏名	役員・活動歴
会 長	長谷部直樹	副会長（25～26年度）、会長（27年度）、広報委員
副 会 長	江渡 政恵	副会長（27年度）、広報委員
会 計 監 査	広瀬 深雪	会計監査（25～27年度）、広報委員
学年委員長	西澤 則子	学年副委員長(25年度)、学年委員長(26～27年度)、海外研修委員
学年副委員長	坂田 智子	学年委員長(25年度)、学年副委員長(26～27年度)、研修委員
学年副委員長	松浦 忍	学年副委員長（25～27年度）、研修委員

「北海道札幌北陵高等学校 P T A ・ 後援会慶弔規程」より

(表彰)

第 4 条 本会の活動において、次の各号のいずれかに該当する場合は、役員会で審議し、感謝状とともに記念品を贈呈する。

1. 本会の会長、副会長又は会計監査を 1 年以上務めた場合。
2. 本会の会計、学年委員長又は学年副委員長を務めた場合で、その功績が顕著な場合。
3. 本会の活動で、委員歴がなくとも、顕著な功績が認められる場合。
4. その他特別な場合。

2 前項の贈呈は本会の定期総会で行うものとする。ただし、特別な場合はその限りでない。

北海道札幌北陵高等学校PTA会則

(名称)

第1条 本会は北海道札幌北陵高等学校PTAとよぶ。

(目的)

第2条 本会は会員の研修と親睦を推進し、学校・家庭・地域相互の理解と協力を深めて、生徒の心身の健全な発達・成長に資することを目的とする。

(事業)

第3条 本会は前条の目的を達成するために次の事業を行う。

1. 会員相互の研修と親睦
2. 学校と家庭との連携
3. 広報活動
4. 教育環境の整備充実
5. 生徒の海外研修派遣事業
6. その他必要と認められる事業

(会員)

第4条 本会は本校生徒の保護者(又はこれに代わる人)と本校職員及び本会の趣旨に賛同する人をもって構成する。

(役員)

第5条 本会に次の役員をおく。

会長1名 副会長4名 事務局長1名 会計2名 会計監査3名

(役員の仕事)

第6条 役員の仕事は次のとおりとする。

1. 会長は本会を代表し、会務を掌る。
2. 副会長は会長を補佐し、会長事故ある時はその職務を代行する。
3. 事務局長は会務の処理を統括する。
4. 会計は本会の会計事務を行う。
5. 会計監査はその年度の会計を監査し、その結果を総会に報告する。

(役員の仕事及び任期)

第7条 役員仕事及び任期は次のとおりとする。

1. 会長、副会長、会計監査は総会において選任する。
2. 事務局長、会計は会長が委嘱し、総会の承認を得る。
3. 役員の仕事は1年とし、再任を妨げない。

(校長及び顧問等)

第8条 校長は学校を代表し、会の運営に参画する。

2. 会長は、総会の同意を得て、顧問及び名誉会長を委嘱し、必要と認めるときには意見を求めることができる。

(学級委員)

第9条 学級委員の選任と任期は次のとおりとする。

1. 各学級に1名以上の学級委員をおき、学級ごとに選任する。
また、クラス替え等によって生じた欠員についてはその都度選出する。
2. 委員の仕事は1年とし、総会に報告して承認を得る。ただし、再任を妨げない。
また、年度途中で選出した委員については役員会で承認する。

(事務局)

第10条 事務局は本校内におき、事務局長のほか若干の事務局員をもって構成し、会務の処理にあたる。なお、事務局員は会長が委嘱する。

(会議)

第11条 会議は、総会、役員会、学年委員会及びその他の委員会とする。

1. 総会は毎年1回定期的に会長が招集し、次の事項を審議・決定する。

(イ)会務報告・決算の承認 (ロ)事業計画・予算の決定

(ハ)役員の改選 (ニ)会則の改廃 (ホ)その他

また、必要に応じて会長は臨時に総会を開くことができる。

総会の議決は、出席会員の過半数の賛同による。

2. 役員会は本会役員と各学年委員長及び副委員長をもって構成し、必要に応じて会長が招集して、本会の運営・事業等について審議・決定し、執行する。

3. 学年委員会は当該学年の学級委員及びPTA担当の教職員をもって構成し、学年委員会の正副委員長は学級委員から互選する。学年委員会は必要に応じて当該学年の委員長が招集し、その学年にかかわる必要事項について審議・決定して執行する。なお、必要に応じて学年総会を開くことができる。

4. その他の委員会は必要に応じて設け、その委員には学級委員を充てる。

(会計)

第12条 本会の経費は、会費、入会金、寄付金、その他の収入をもってあてる。

1. 入会金は会員1名につき1,000円とする。会費は生徒1名につき月額300円とする。

ただし、兄弟姉妹で在学している場合は、1名を定額とし、他は半額を減免する。

2. 職員は、会費月額300円とする。

3 本会の会計年度は4月1日に始まり翌年3月31日に終わる。

第13条 特定の事業のための準備金として積立金を別に設けることができる。ただし、財源は一般会計の内からとする。

附 則 1. 本会の運営に関し、必要に応じて細則を別に定めることができる。

2. 本会則は、昭和47年4月10日から施行する。

3. 昭和49年5月22日一部改正

4. 昭和50年5月26日一部改正

5. 昭和52年5月30日一部改正

6. 昭和58年5月21日一部改正

7. 平成 4年5月16日一部改正

8. 平成13年5月19日一部改正

9. 平成20年4月25日一部改正

10. 平成21年4月28日一部改正

11. 平成21年度及び平成22年度に就任した役員及び学年委員長、学年副委員長は、平成23年度末までの間に限り、会長の委嘱により、生徒の卒業に際しても本会を退会せず、引き続き全国高P連大会担当副会長として役員にとどまることとする。なお、本項は平成23年度末をもって削除する。

12. 平成22年4月30日一部改正

13. 平成23年4月25日一部改正

14. 平成26年4月24日一部改正

北海道札幌北陵高等学校 P T A 海外研修派遣事業実施に関する規程

(目的)

第 1 条 この規程は、北海道札幌北陵高等学校 P T A 会則第 3 条第 5 号に基づいて、本校 P T A が主催する生徒の海外研修派遣事業を行うために必要な事項を定める。

(組織)

第 2 条 前条の目的を遂行するため、「海外研修派遣委員会」を設置する。

2 委員会は、P T A 会員の「海外研修派遣委員」及び教職員で組織する「国際交流委員会」とで構成する。

3 委員会の代表は P T A 会長とする。

(業務)

第 3 条 事業実施に当たって、実施機関は次の業務を行う。

(1) 海外研修事業の企画・立案

(2) 旅行取扱業者の選定

(3) 派遣生徒、及び同行教職員等の定員決定

(4) 事業内容の生徒、保護者への周知

(5) 派遣生徒の募集

(6) 派遣生徒、及び同行教職員等の選考

(7) 事業実施に係る会計処理

(8) 派遣先機関との連絡・調整

(9) 海外から研修に訪れる高校生のホームステイ受入に関すること

(10) その他、事業遂行に付随する業務

(会計)

第 4 条 本事業は、P T A 会計の中で「海外研修事業費」の項目で割り付けられた額を予算として執行する。

2 何らかの要因により事業を実施できなかった年度の予算については、予備費に入れる。

(附則)

第 5 条 本事業の運営に際して必要な事項は、別に細則を定める。

2 本規程は、平成 2 2 年 4 月 3 0 日より施行する。

北海道札幌北陵高等学校後援会会則

(名称)

第1条 本会は札幌北陵高等学校後援会とよぶ。

(目的)

第2条 本会は当校の文化・体育活動の振興及び教育環境整備のための後援を行い、もってその発展に寄与することを目的とする。

(事業)

第3条 本会は前条の目的を達成するために次の事業を行う。

1. 学校行事・部活動等に対する後援
2. 教育環境の整備充実に対する後援
3. その他必要と認める事業に対する後援

(会員)

第4条 本会は本校生徒の保護者(又はこれに代わる人)及び本会の趣旨に賛同する個人・団体をもって構成する。

(役員)

第5条 本会に次の役員をおき、P T A役員の仕事に準じて当該役員が兼務する。

会長1名 副会長4名 事務局長1名 会計2名 会計監査3名

(校長及び顧問)

第6条 校長・顧問については次のとおりとする。

1. 校長は学校を代表し、会の運営に参画する。
2. 本会に顧問をおくことができる。ただし、総会の同意を得て会長が委嘱する。

(事務局)

第7条 事務局は本校内におき、P T A会則に準じて会務の処理にあたる。

(会議)

第8条 会議は総会、役員会、運営委員会とし、P T A会則に準じて運営する。その他の委員会は必要に応じて設け、その委員は会長が委嘱する。

(会計)

第9条 本会の経費は、会費、入会金、寄付金、その他の収入をもってあてる。

1. 入会金は会員1名につき1,000円とする。会費は生徒1名につき月額1,450円とする。
2. 本会の会計年度は、4月1日に始まり翌年3月31日に終わる。

第10条 単年度会計で対応できない全国大会派遣及び部活動備品整備等の準備金として積立金を別に設けることができる。ただし、財源は一般会計の内からとする。

附 則

1. 本会の運営に関し必要な細則は別に定めることができる。
2. 会則は昭和47年4月10日より施行する。
3. 昭和49年5月22日一部改正
4. 昭和50年5月26日一部改正
5. 昭和52年5月30日一部改正
6. 平成4年5月16日一部改正
7. 平成13年5月19日一部改正
8. 平成21年4月28日一部改正
9. 平成26年4月24日一部改正

北海道札幌北陵高等学校PTA・後援会慶弔規程

(目的)

第1条 この規程は、北海道札幌北陵高等学校PTA・後援会(以下、本会という)の会員等の慶弔に関して必要な事項を定める。

(弔意)

第2条 本会の会員等が死亡した場合は、生花とともに次の香料をもって弔意を表す。

- | | |
|------------------|---------|
| 1. 会員、その配偶者及び生徒 | 20,000円 |
| 2. 会員の子(本校生徒以外) | 10,000円 |
| 3. 教職員 | 20,000円 |
| 4. 教職員の配偶者・父母及び子 | 10,000円 |

(教職員の転退職)

第3条 (削除)

(表彰)

第4条 本会の活動において、次の各号のいずれかに該当する場合は、役員会で審議し、感謝状とともに記念品を贈呈する。

1. 本会の会長、副会長又は会計監査を1年以上務めた場合。
2. 本会の会計、学年委員長又は学年副委員長を務めた場合で、その功績が顕著な場合。
3. 本会の活動で、委員歴がなくとも、顕著な功績が認められる場合。
4. その他特別な場合。

2 前項の贈呈は本会の定期総会で行うものとする。ただし、特別な場合はその限りでない。

(改正等)

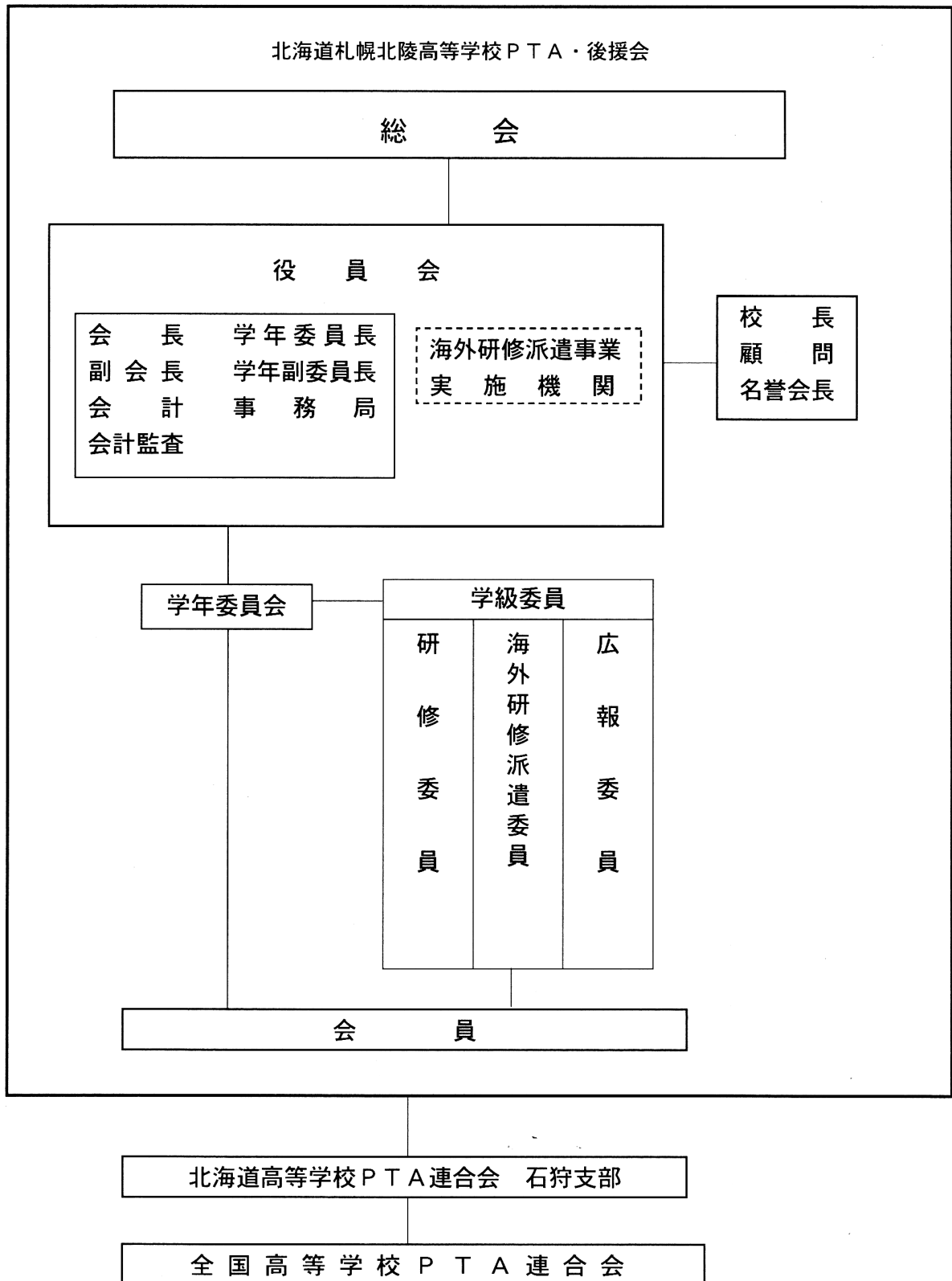
第5条 この規程に改正の必要が生じた場合は、役員会で審議し、決定することができる。

2 前条までの規程によりがたい場合は、その都度役員会で審議し、決定することができる。

附 則 この規程は、平成13年4月27日全面改正。同日より適用。

2 平成20年4月25日 一部改正

北海道札幌北陵高等学校 P T A ・ 後援会 組織図



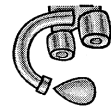
北海道札幌北陵高等学校運営予算の概要

年間予算(見込)
23,909,000円

・道立学校の運営予算は大きく次の3つから成り立っており、北海道教育委員会から予算配分を受け、学校で予算の執行計画をたて運営しています。
・予算は固定されているものではなく、この他学校要望により増額されることや、不用となる予算は減額されるなど、予算を有効に活用しています。
・この他教職員の給与については、北海道教育委員会から直接本人に支給されています。

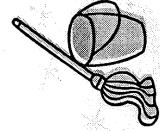
① 維持・運営に係る予算 21,922,000円

- [各教科に要する経費]
 - 教材、実験実習用材料の購入代 など
 - 教育用備品の修繕代 など
- [特別活動に係る経費]
 - 入学のしおり、学校要覧、卒業証書印刷代 など
- [維持、運営等に係る経費]
 - 光熱水費
 - 電話代、複写機リース代、ゴミの廃棄代等 など
- [図書館整備]
 - 図書館用図書の購入代など
- [旅費]
 - 各種会議出席旅費 など



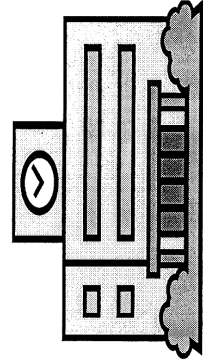
② 校舎管理等に係る予算 846,000円

- [校舎管理に係る経費]
 - 床ワックス清掃代
 - 冬の通学路の除雪代
 - 飲用水等の水質検査代 など
- [整備、補修に係る経費]
 - 校舎補修工事 など
 - 体育館天井照明取替工事 など



③ その他の予算 1,141,000円

- 講師等への報酬、謝金
- 修学旅行引率にかかるとる経費
- 生徒健康診断費 など



(単位：円)

【平成28年4月28日】

平成28年度札幌北陵高等学校運営予算について

平成27年度、28年度の学校運営予算についてお知らせします。

なお、以下は別添「札幌北陵高等学校運営予算の概要」の3つの予算の内訳となっております。

区分	予算項目	平成27年度 予算額	平成28年度 予算見込額	対前年度 増減	用途など
① 学校維持・運営費	教科活動	1,328,000	1,328,000		【各教科に要する教材・教具費】 ・教材教具類、実験実習用材料、教材備品の修繕（需用費） ・教育用備品等の購入（備品購入費） など
	教科外活動	687,000	727,000	40,000	【特別活動（卒業式等）に要する経費】 ・入学のしおり、学校要覧、卒業証書印刷代（需用費） など
	その他維持・運営活動	18,470,000	16,468,000	▲ 2,002,000	【施設等管理、維持、運営事務に要する経費】 ・光熱水費、一般消耗品、印刷用紙類、備品の修繕（需用費） ・電話代、郵券代、クリーニング、廃棄物収集処理（役務費） ・管理用備品の購入（備品購入費） ・下水道使用料、複写機リース代（使用料及び賃借料） など
	図書館整備	718,000	719,000	1,000	【図書館用図書の本整備に要する経費】 ・図書館用図書の購入 など
	旅費	2,680,000	2,680,000		【出張に関する経費】 ・各種会議出席旅費、生徒引率旅費 など
	小計	23,883,000	21,922,000	▲ 1,961,000	
② 校舎等管理費	管理業務委託費	705,000	705,000		・床ワックス清掃、冬の通学路及び非常口の除雪（委託料） ・飲料水の水質検査、貯水槽の清掃及び定期検査（役務費） など
	点検整備、補修費	141,000	141,000		・校舎補修工事（需用費） ・体育館天井照明取替工事（需用費）
	小計	846,000	846,000		
③ その他	その他学校運営全般	826,000	1,141,000	315,000	・協力医師等謝金（報償費） ・スクールカウンセラー報酬（報酬） ・心電図、胸部X線、尿検査などの生徒健康診断費（役務費） ・修学旅行引率にかかる経費（使用料及び賃借料） など
	小計	826,000	1,141,000	315,000	
	計	25,555,000	23,909,000	▲ 1,646,000	