

Classi

保護者用ガイド



..... 目次

- P.03 Classiとは
- P.05 初回ログイン
- P.11 第1章 Webブラウザ版
- P.17 第2章 Classiホームアプリ

※保護者用機能は、学校により利用できない機能や、保護者用機能全体が利用できない場合があります。
ご利用に関しては、学校へのご確認をお願い致します。



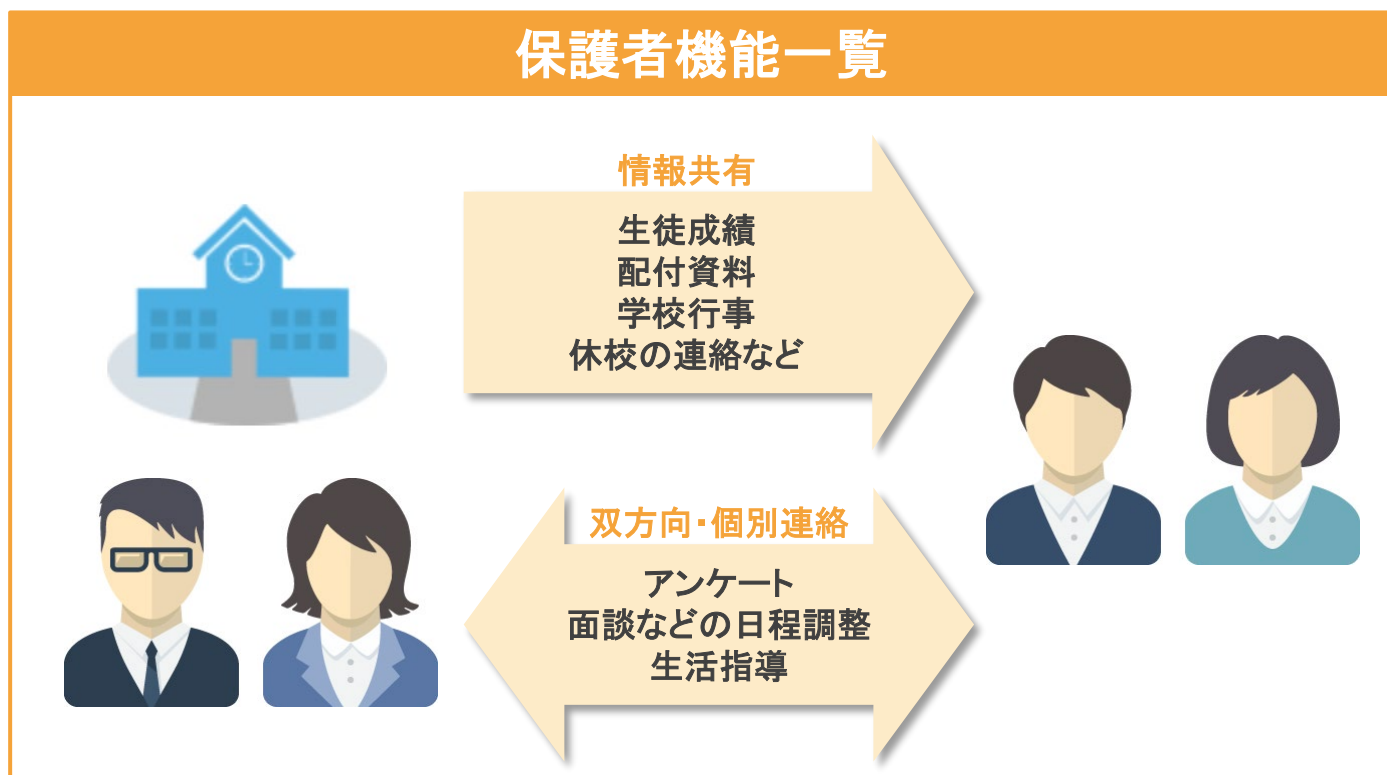
Classiとは、

「**お子様の学習**」「**先生方の授業・生活指導**」

「**保護者・お子様と、先生のコミュニケーション**」をサポートするサービスです。

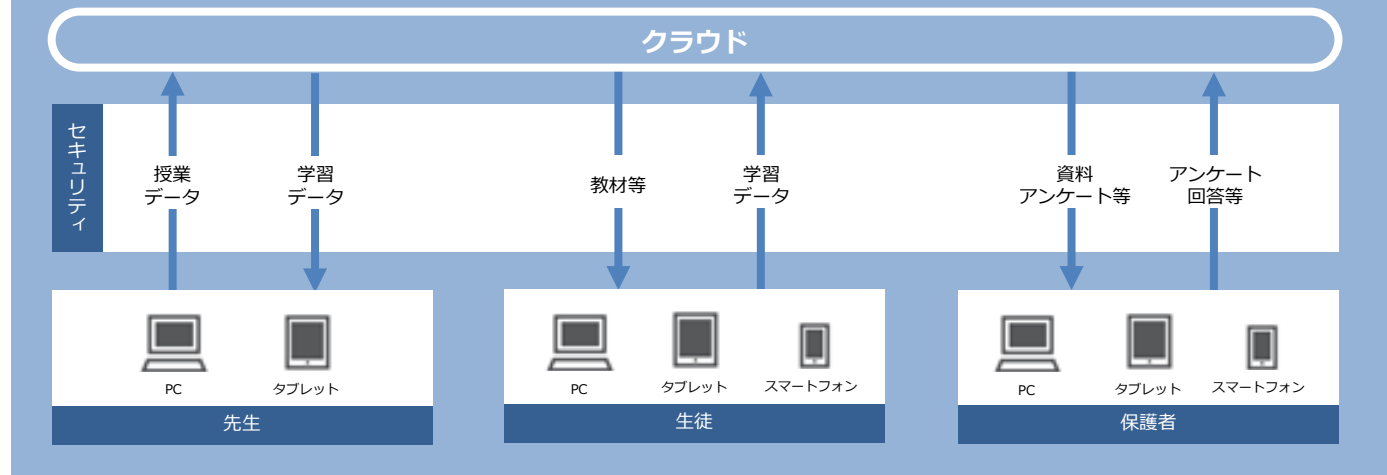
保護者用機能では、お子様のIDと紐付いた保護者用のID・パスワードを利用してお子様の「**学校での成績**」や「**学習状況**」などについて確認でき、「**先生とのコミュニケーション**」も可能です。

保護者機能一覧



セキュリティについて

- ・各基準・ガイドラインに沿ったクラウドを利用し、すべての個人情報データを学校単位で分割・暗号化して保存しております。
- ・所属学校と紐づく個人ID・パスワードにより認証しており、センシティブ情報の扱いにもセキュリティ対策を実施しております。



Classiは、さまざまなプラットフォームに対応。 ご利用シーンに合わせて使い分けられます。



アプリ版

スマートフォン／タブレット

Classiホームアプリ

Classi上で届いた学校からの連絡をプッシュ通知で受け取れるので、タイミングを逃しません。また学校からの連絡や、生徒の成績情報を閲覧する際、都度ログインする手間を省くことができます。

Web版

パソコン／スマートフォン／タブレット

どんな端末からでも 閲覧できるWeb版

大きい画面で閲覧したいときは、パソコンからWeb版を利用するのがおすすめです。またWeb版ではパスワード変更、メールアドレスの登録・変更、ログイン履歴の確認がおこなえます。

初回ログイン(SASPIから始まるIDの場合)

初めてClassiをご利用いただくためにはパスワードの設定や、メールアドレスの登録(任意)が必要です。
※2回目以降のご利用には、IDとご自身で設定したパスワードが必要です。

1 <https://id.classi.jp/> にアクセスし[上記のIDでログイン]を押下



2 [保護者向けログイン]を押下



3 [初回登録]を押下



初回登録（保護者）

「SASPI」から始まるIDで、Classiに初めてログインする方は下記を入力してください。

4 「学校コード」と「ログインID」 「生徒の生月日」を入力し、 「登録する」を押下

※次の画面で「ご利用に関する注意事項」が表示されますので、ご確認のうえ[次へ]を押下してください。
※学校コード・ログインIDが不明な場合は、学校へお問い合わせください。

5 新しいパスワードを2回入力

※次回以降のログインに利用するパスワードです。
※半角英数字・数字・記号を利用することが可能です。
※8文字以上16文字以内で、英数字を組み合わせてください。同じ文字を3文字以上使用することはできません。

6 [設定する]を押下

初回ログイン(SASPIから始まるIDではない場合)

初めてClassiをご利用いただくためにはパスワードの設定や、メールアドレスの登録(任意)が必要です。

※2回目以降のご利用には、ID(変更した場合は変更後のID)とご自身で設定したパスワードが必要です。

1 <https://id.classi.jp/> にアクセスしClassi IDを入力、[パスワード入力へ]を押下

2 パスワードを入力し、[ログインする]を押下

※ID・初期パスワードが不明な場合は、学校へお問い合わせください。

3 「確認しました」にチェックを入れ、[次へ]を押下



4 注意事項を確認し[次へ]をクリック



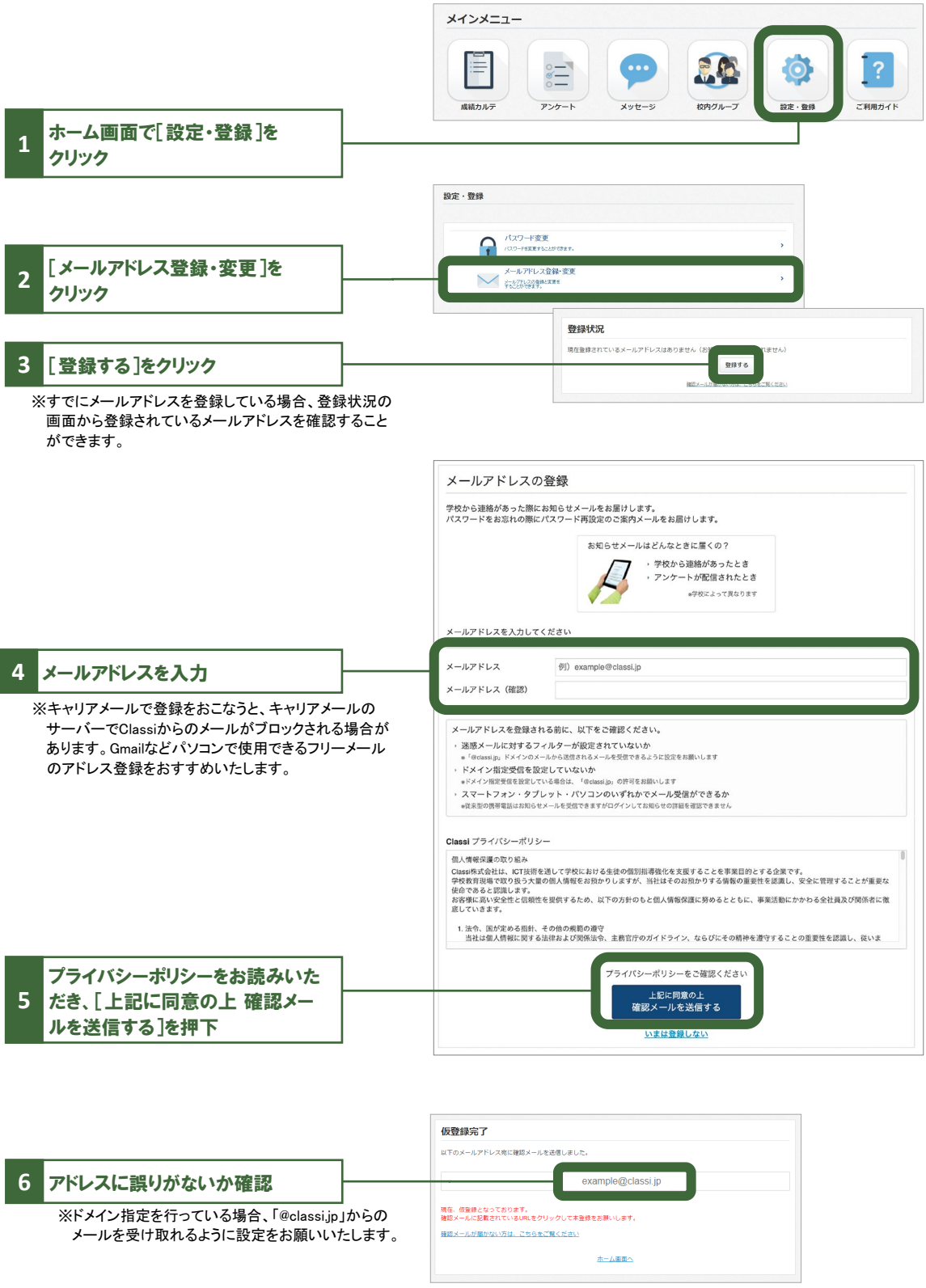
5 新しいパスワードを2回入力
※次回以降のログインに利用するパスワードです。

6 ひみつの質問を選択し、答えを入力
※質問と答えは2組設定してください。

7 [設定する]をクリック

メールアドレスの登録(任意)・変更

登録すると、学校から連絡があった際にお知らせメールが届きます。
またメールアドレスでのパスワード再設定が可能になります。
※初回ログイン時に続けて登録する場合は、手順4よりご登録ください。



7 到着したメールのURLをクリック

※フィーチャーフォンでは、この手順がうまくいかない場合がございます。
その際はお手数ですが、以下の手順(①の手順でURLが開けない場合は②)をお試ください。

- ①PC向けWebサイトの閲覧用ブラウザでリンクを開く(docomo:フルブラウザ、softbank:PCサイトブラウザ、au:Ezwebなど、端末によりブラウザ名が異なる場合がございます)
- ②ご家族のPC・タブレット・スマートフォンのいずれかに認証メールを転送いただき、その端末からURLを押下する。



※従来型の携帯電話では、表示画面が異なります。

8 メールアドレスの登録完了

※登録完了のメールは配信されません。



第 1 章

Webブラウザ版

パソコン、タブレット問わず、
WebブラウザからClassiを操作できます。

Webブラウザ版ホーム画面について

Classiや学校からのお知らせ、学校行事の予定などがご覧いただけます。

※学校の設定によって表示内容は異なります。

ホーム画面に戻る

お子様のお名前を表示
※Webブラウザ版のみの表示されます。
※ログアウト後に別のアカウントでログインしているのに、ログアウト前のアカウント名が表示される場合、ブラウザの履歴とキャッシュのクリアをお試しください。

**パスワードとメールアドレスの登録・変更(P.8-9参照)
ログイン履歴の確認**
※Webブラウザ版のみの機能です。
アプリからは変更することはできません。

各機能(P.13参照)

Classiのご利用ガイド(本冊子です)

Classi 浅倉 椎奈 ホーム Classi学園高等学校

20XX年 3月7日(火) お知らせ ログアウト

Classiからのお知らせ もっと見る >

20XX/03/01(水) ▶ [【模試デジ】3/18\(土\) 深夜メンテナンス実施に伴う影響について](#)

学校からのお知らせ もっと見る >

20XX/03/07(火) ▶ [三者面談の日程調査](#)

メインメニュー

- 成績カルテ
- アンケート
- メッセージ
- 校内グループ
- 設定・登録
- ご利用ガイド

📎 ログイン履歴の確認方法について

設定・登録画面の「ログイン履歴」から確認することができます。

ログイン履歴は、閲覧した日から起算して、3ヶ月前の月の1日以降の履歴を10件まで表示します。

アプリからログインした履歴はログイン履歴には表示されません。

設定・登録

- パスワード変更
- メールアドレス登録・変更
- ログイン履歴**
- 言語環境

ログイン履歴

閲覧した日から起算して、3ヶ月前の月の1日以降の履歴を10件まで表示します。各項目の説明はこちらをご覧ください。

各アプリからClassiにログインした場合など、ログイン画面が表示されなかった場合は履歴に表示されません。

ログイン日時	ID種別	利用端末	IPアドレス
20XX/09/28 15:14	Classi ID	PC	***.***.***.***
20XX/09/24 18:15	Classi ID	PC	***.***.***.***
20XX/09/21 16:42	Classi ID	モバイル	***.***.***.***
20XX/09/10 09:09	Classi ID	PC	***.***.***.***
20XX/07/18 11:51	Classi ID	PC	***.***.***.***
20XX/07/16 11:18	Classi ID	PC	***.***.***.***
20XX/07/05 10:16	Classi ID	PC	***.***.***.***

成績カルテ

※学校の設定により、使用できない場合があります。

お子様の出欠状況や時間割、成績・志望校をご覧ください。

①近況

- 年間・学期ごとの出欠状況を表示
- 1週間の時間割を表示

②志望校

- 校内での志望校調査の結果を表示 ※先生が登録した志望校が表示されます。
- ベネッセのテストで記入した志望校を表示
- アンケート機能でお子様が回答した志望校を表示

③成績

- 校内のテスト結果を表示
- ベネッセのテスト結果を表示

④学習

- 学習時間の変化を表示
- ベネッセのテストでの学習アンケート結果を表示
- 学習や課外活動などの振り返りアンケート結果を表示
※学習時間は、ログイン時の学期において最新の40件のみ表示されます。
※学期が設定されていない場合には、当月の最新の40件が表示されます。



※各種項目について、学校で登録がある場合のみ、表示されます。

アンケート

※学校の設定により、使用できない場合があります。

先生から配信されたアンケートの回答・回答履歴が確認できます。

回答は、保護者1・2どちらかのアカウントのみで

可能となり、回答者のみ履歴をご確認いただけます。

- ※アンケートを回答すると、アンケート配信日を確認することができます。
- ※Webブラウザでアンケート回答のタブを2つ同時に表示させている場合に、一つ目のタブで回答を完了しても、もう一つのタブからアンケートをすることができ、回答が上書きされてしまいます。
- ※上書きされた回答を修正したい場合には、先生画面から修正する必要がありますので、ご担当の先生にご相談ください。



メッセージ

※学校の設定により、使用できない場合があります。

先生と個別にやり取りができます。

保護者1・2のアカウントはセットでの登録です。



校内グループ

※学校の設定により、使用できない場合があります。

先生と情報共有が行えます。

グループに配信されたアンケート・コンテンツなどのお知らせが表示されます。

※ホームアプリでの登録方法の変更はP.23を参照ください。



お知らせ通知メール

メールアドレスをご登録いただくと、以下のタイミングでメールが配信されます。

- 学校からのお知らせ（受信）
- アンケート（受信／提出期限前日※未回答の場合）
- 校内グループ（投稿／自分の投稿へのコメント）
- メッセージ（受信）



<注意点>

- メールによる通知は遅延・不達が起こる可能性があります。あらかじめご了承ください。
 - 1) 携帯会社での配信処理の事情
 - 2) 通信経路の各地点での障害発生や制限
 - 3) その他やむなき理由など
- 保護者の方(ご利用者)へのメール到達品質を確保するため、テストメールをお送りする場合があります。
- メールアドレスを持つ端末(スマートフォン、タブレット、PC)であれば基本的に通知を受信できます。フィーチャーフォンでもメールアドレスの登録・受信が可能ですが、一部の端末では表示が崩れる等の現象が起こることがあります。
- メールアドレスを変更された場合は、[設定・登録]の[メールアドレス登録・変更]より、メールアドレスの更新をお願いいたします。(P.9参照)
- サービスの品質維持向上のためサーバメンテナンスを実施し、ご利用いただけない時間帯が発生します。発生時には「Classiからのお知らせ」にて事前に通知いたします。

【動作保証環境】

2023年3月現在

デバイス	種別	環境
タブレット	Android Tablet	Android OS 9.0以上 + Chrome
	iPad	iPadOS 14.0以上 + Safari
スマートフォン	Android	Android OS 9.0以上 + Chrome
	iPhone	iOS 14.0以上 + Safari
パソコン	Windows	Windows 10 + Edge or Chrome Windows 11 + Edge or Chrome
	Chromebook	Chrome OS 86.0以上 + Chrome

- ※各ブラウザは最新版を推奨
- ※動作保証環境は変更になる可能性があります。
- ※端末・設定によっては、一部動作保障をしかねるものがあります。
- ※ご利用ブラウザのプライベートブラウズ機能を「OFF」にしてご利用ください。

欠席/遅刻/早退の連絡を行えます。

01 連絡を送信する（同日に連絡が既にある場合は、変更になります）

1 [連絡する]を押下

2 [欠席]もしくは[遅刻/早退]、
[日付][理由]を選択

※表示内容は学校によって異なる場合があります。
 ※送信をしたら連絡完了となります。
 学校にはリアルタイムで連絡が反映されます。
 ※備考欄は最大250文字まで記入できます。
 学校の設定により、これより少ない文字数設定
 の場合があります。
 ※Classiを利用している校内の先生は全員欠席
 連絡の内容を確認することができます。

3 [送信する]を押下

02 連絡を取り下げる

1 取り下げたい連絡を選択

Classi 欠席連絡 ?

受付済み連絡 詳細

浅倉 椎奈さん

連絡

日付
20XX/06/09(木)

登校時間
13:00

遅刻理由
部活・大会

備考

送信日
20XX/05/19 12:33

登録者
保護者1

※ 内容を変更する場合は、連絡を取り下げ後に、新しく連絡をしてください。

取り下げる

2 [取り下げる] を押下

※過去の日付の欠席連絡は取り下げることができません。

先生画面での見え方について

学校の画面では連絡が一覧で表示され、変更/取り下げたものは履歴とあわせて反映されます。

▼先生画面

Classi 倉石大郎 先生 欠席連絡 ? ヘルプ メニュー

連絡一覧

連絡を登録する 設定

指定日 20XX/23/26(木) 今日 今日以降

校種 すべて 学年 クラス

検索する

表示順 受信日時

生徒名	指定日	内容	登下校時刻	理由/備考	受信日時	
朝倉 椎奈 高校3年生2組1番	3/26(木)	遅刻	13:20	通院 病院によってから登校します	3/26 10:34 保護者1登録	取り下げる
別持理 高校3年生2組4番	3/26(木)	欠席		病気(発熱)	3/26 10:33 保護者1登録	取り下げる

- Classiを利用している校内の先生は欠席連絡の内容を確認することができます。
センシティブな情報を連絡する際にはご注意ください。

第 2 章

Classiホームアプリ

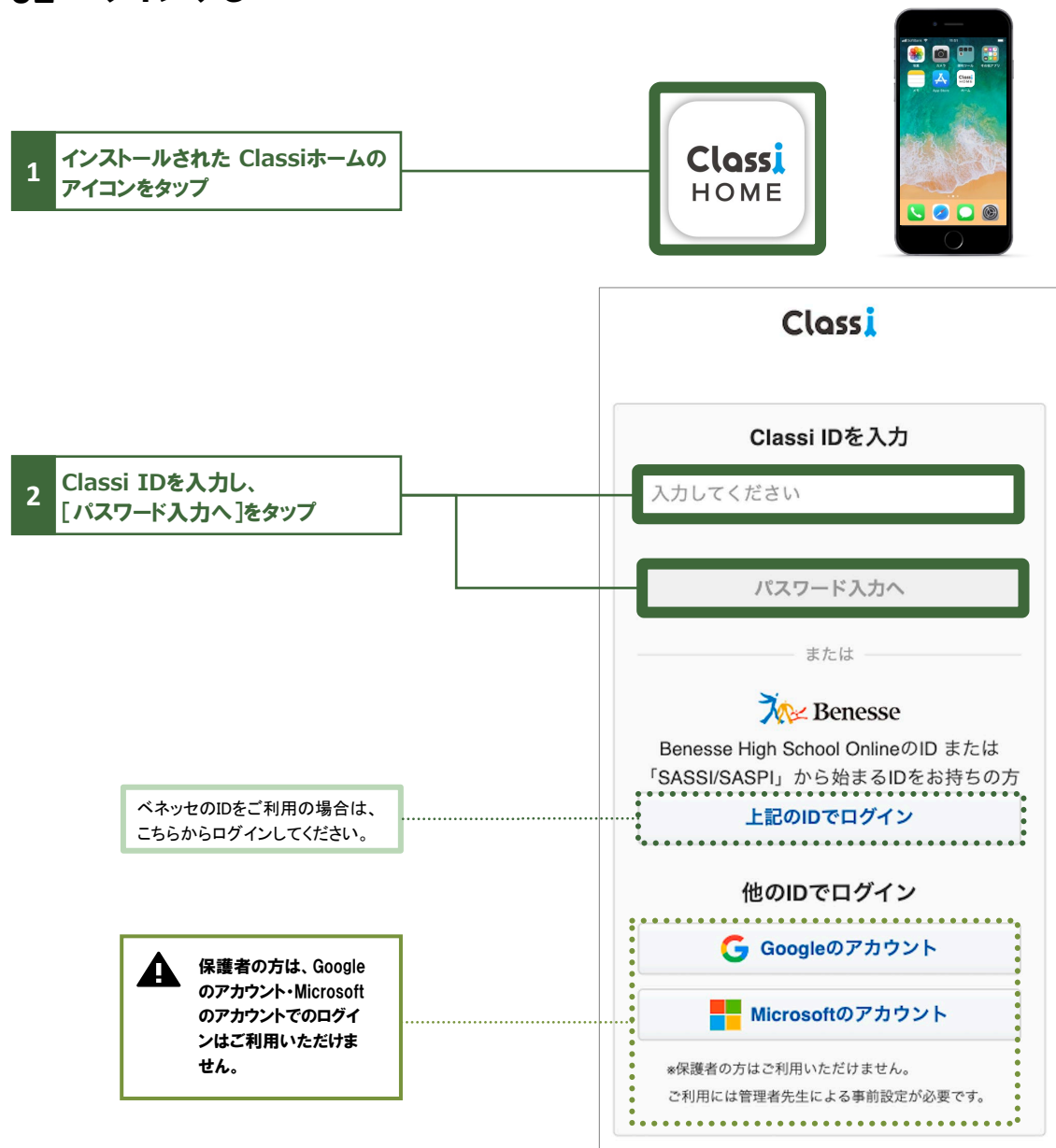
Classi Web版の機能をコンパクトにまとめたアプリです。

アプリをインストールする

01 スマートフォン、タブレットからGoogle Play™／App Store®にアクセスし、アプリをインストールする (Classiサイトではありません)



02 ログインする



3 パスワードを入力し、[ログインする]
をタップ

※iOS端末の画面を掲載しています。
Androidの端末の場合、画面が多少異なります。

Classi

Classi ID asakura-shiitarou [変更](#)

パスワードを入力

入力してください [表示](#)

次回からIDの入力を省略する
※共有端末の場合はチェックしないでください

[パスワードをお忘れの場合](#)

ログインする

「Classiホームアプリ」について

アプリの特徴

・通知

Classiに届いた最新情報を、プッシュ通知や新着バッジで受け取ることができます。

・アプリログイン

ご利用の度に、Classi IDやパスワードを入力する必要がありません。

※最後にアクセスしてから一定期間ログイン状態を保持します。

▼動作保証環境

2023年3月現在

デバイス	種別	環境
スマートフォン	Android	Android OS 9.0以上 + Chrome
	iPhone	iOS 14.0以上 + Safari
タブレット	Android Tablet	Android OS 9.0以上 + Chrome
	iPad	iPadOS 14.0以上 + Safari

※各ブラウザは最新版を推奨



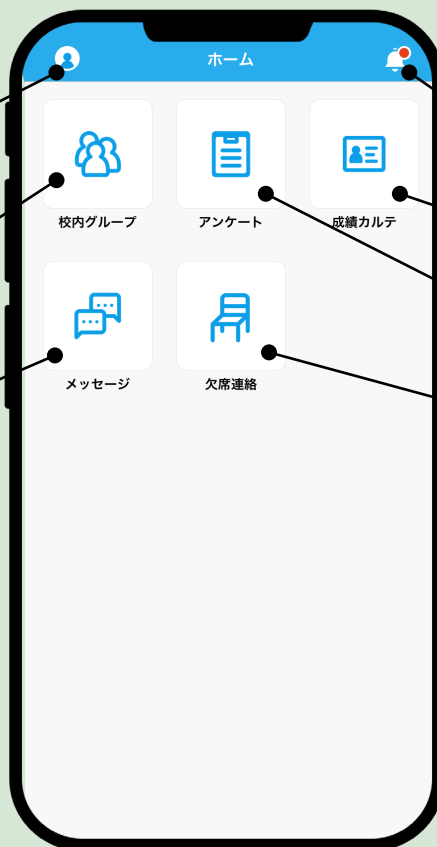
Classiホームアプリで、使用可能な機能

アカウント

- ・通知の設定
- ・「ご利用ガイド」「よくある質問」へのリンク
- ・利用規約
- ・ログアウト
- ・子どもの名前

校内グループ P.23

メッセージ P.24



お知らせ P.21-22

成績カルテ P.24

アンケート P.24

欠席連絡 P.15-16

【Webブラウザ版のみでできること】

- ▼パスワード変更
- ▼メールアドレスの登録・変更
- ▼ログイン履歴の確認
- ▼ご利用ガイドのダウンロード

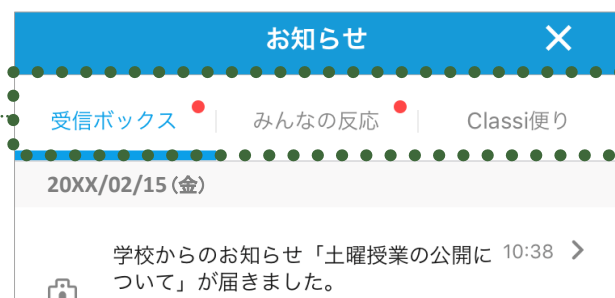
お知らせ・通知方法

お知らせの種類

Classiホームのお知らせは、3つのカテゴリに分かれて届きます。

- ・受信ボックス … 学校からのお知らせ、アンケートやメッセージの受信
- ・みんなの反応 … 自分の投稿に「コメント」されたとき
- ・Classi便り … Classiからのお知らせ

新着が届いたタブにバッジ(赤丸)が表示されます。
[受信ボックス][みんなの反応][Classi便り]それぞれのタブをタップし、内容を確認してください。



通知方法

お知らせによって、通知方法が異なります。

- ・パターン1 … 「プッシュ通知」+「サウンド」+「新着バッジ(赤丸)」を表示
- ・パターン2 … 「新着バッジ(赤丸)」のみ表示

※Androidは端末により、アプリアイコンに新着バッジを表示しない機種があります。
※Classi便りについては、端末ホーム画面のアプリアイコンに新着バッジが表示されません。

🔔 プッシュ通知と新着バッジ

「プッシュ通知」※通知時にサウンドが鳴ります

プッシュ通知

- ・端末のホーム画面にお知らせが表示されます
- ・通知をタップし、続けて[開く]をタップすると対象の画面に直接アクセスできます



サウンド

- ・プッシュ通知の着信時に音とバイブレーションが鳴ります

※iOS端末の画面を掲載しています。
Android端末の場合、画面が多少異なります。

「新着バッジ」※赤丸がつきます

新着バッジ

- ・端末ホーム画面にあるアプリアイコンにバッジが表示されます
- ・アプリアイコンのバッジ内の数字は、複数新着が来ている場合でも1と表示されます
- ・アプリを開くと、お知らせアイコンにバッジが表示されます(件数表示なし)
- ・お知らせ画面に入ると、新着が届いたタブにバッジが表示されます



通知を受信する・お知らせを確認する

[受信ボックス][みんなの反応][Classi便利] 通知受信時の画面イメージです。

パターン1の場合

①プッシュ通知とサウンドを受信



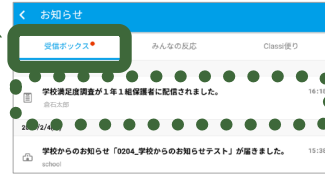
②アプリアイコンをタップ



③お知らせアイコンをタップ



④受信ボックスより新着のお知らせをタップ



⑤対象の画面にアクセス (画像はアンケート回答開始画面)



パナをタップして④の画面に直接アクセスすることもできます

パターン2の場合

①アプリアイコンをタップ

プッシュ通知、およびサウンドの着信なし



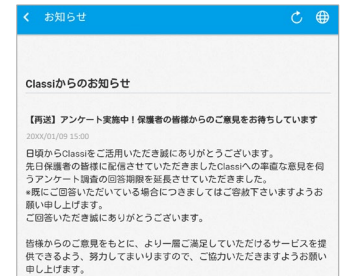
②お知らせアイコンをタップ



③みんなの反応またはClassi便利より、新着のお知らせをタップ



④対象の画面にアクセス (画像はClassiからのお知らせ)



<Classiホーム 保護者機能・通知一覧>

※通知が届かない場合は、お使いの端末本体の通知設定がオンであることをご確認ください。

① = パターン1
② = パターン2

機能	内容	お知らせのカテゴリ	
		受信ボックス	みんなの反応
学校からのお知らせ	学校からのお知らせを受信したとき	①	
アンケート	アンケートを受信したとき	①	
	(アンケート未回答の場合) 回答期限の前日	①	
	回答したアンケートにコメントされたとき		②
校内グループ	自分の投稿にコメントされたとき		②
	自分がコメントした投稿にコメントされたとき		②
	所属している校内グループに投稿されたとき	①	
メッセージ	メッセージを受信したとき	①	



Classiからのお知らせを受信したとき、お知らせアイコンにバッジが表示されます。学校からのお知らせは、最後にログインしたアカウントに届きます。

校内グループ

※学校の設定により、使用できない場合があります。

先生と情報共有が行えます。
グループに配信されたアンケート・コンテンツなどの
お知らせが表示されます。

メニュー をタップすると、サイドバーが開き、グループ毎に配信されたお知らせを確認することができます。

グループを選択した画面右上の をタップすると、以下のメニューが表示されます。

- [グループ情報]**
グループの人数、説明、保護者の機能制限が確認できます。
- [検索]**
グループのキーワードまたは投稿者でグループ内検索ができます。
- [マイグループ登録(解除)]**
グループをタップして、マイグループの登録や解除ができます。



マイグループを登録する

1 メニュー をタップ



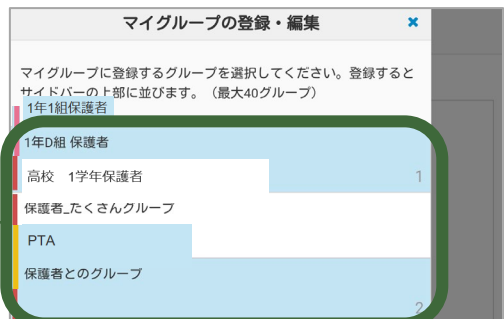
2 マイグループの[登録・編集]をタップ

- マイグループの[登録・編集]**
- ・「参加グループ」の中から、よく閲覧するグループを「マイグループ」に登録し、サイドバーの上部に表示させることができます。
- ・マイグループは並び順を変更することができます。
- ・最大40グループまで登録が可能です



3 参加グループ一覧から、マイグループに登録するグループ名をタップして選択

- サイドバーの表示順(並び順)の設定**
- 選択済みのグループは青色で表示され、選択した順にナンバリング(1~40)されます。ナンバリングの順がマイグループの並び順になります。
- ※再度タップすると選択が解除されます。



4 [登録]をタップ



アンケート

※学校の設定により、使用できない場合があります。

先生から配信されたアンケートの回答・回答履歴が確認できます。
 回答は、保護者1・2どちらかのアカウントのみで可能となり、回答者のみ履歴をご確認いただけます。

アンケート回答
 先生から配信されたアンケートの一覧が表示されます。

※成績カルテに振り返りアンケートは反映されません。
 ※アンケートに回答すると、アンケート画面で配信日を確認することができます。
 ※アンケートの配信日時は、お知らせの受信ボックス、校内グループの配信連絡から確認することができます。

アンケート回答履歴
 回答済の履歴一覧が表示されます。
 [確認する]をタップするとアンケートの内容を確認することができます。

※アンケートに回答したアカウントのみ、回答内容を確認することができます。



成績カルテ

※学校の設定により、使用できない場合があります。

各項目のタブを切り替えて、お子様の出欠状況や時間割、成績・志望校をご覧ください。

①近況

- 年間・学期ごとの出欠状況を表示
- 1週間の時間割を表示

②志望校

- 校内での志望校調査の結果を表示
 ※先生が登録した志望校が表示されます。
- ベネッセのテストで記入した志望校を表示
- アンケート機能でお子様が回答した志望校を表示

③成績

- 校内のテストやベネッセ以外のテスト結果を表示
- ベネッセのテスト結果を表示

④学習

- 学習時間の変化を表示
- ベネッセのテストでの学習アンケート結果を表示
- 学習や課外活動などの振り返りアンケート結果を表示
 ※※学習時間は、ログイン時の学期において最新の40件のみ表示されます。
 ※※学期が設定されていない場合には、当月の最新の40件が表示されます。



※各種項目について、学校で登録がある場合のみ、表示されます。

メッセージ

※学校の設定により、使用できない場合があります。

先生と個別にやり取りができます。
 保護者1・2のアカウントはセットでの登録です。



Classi